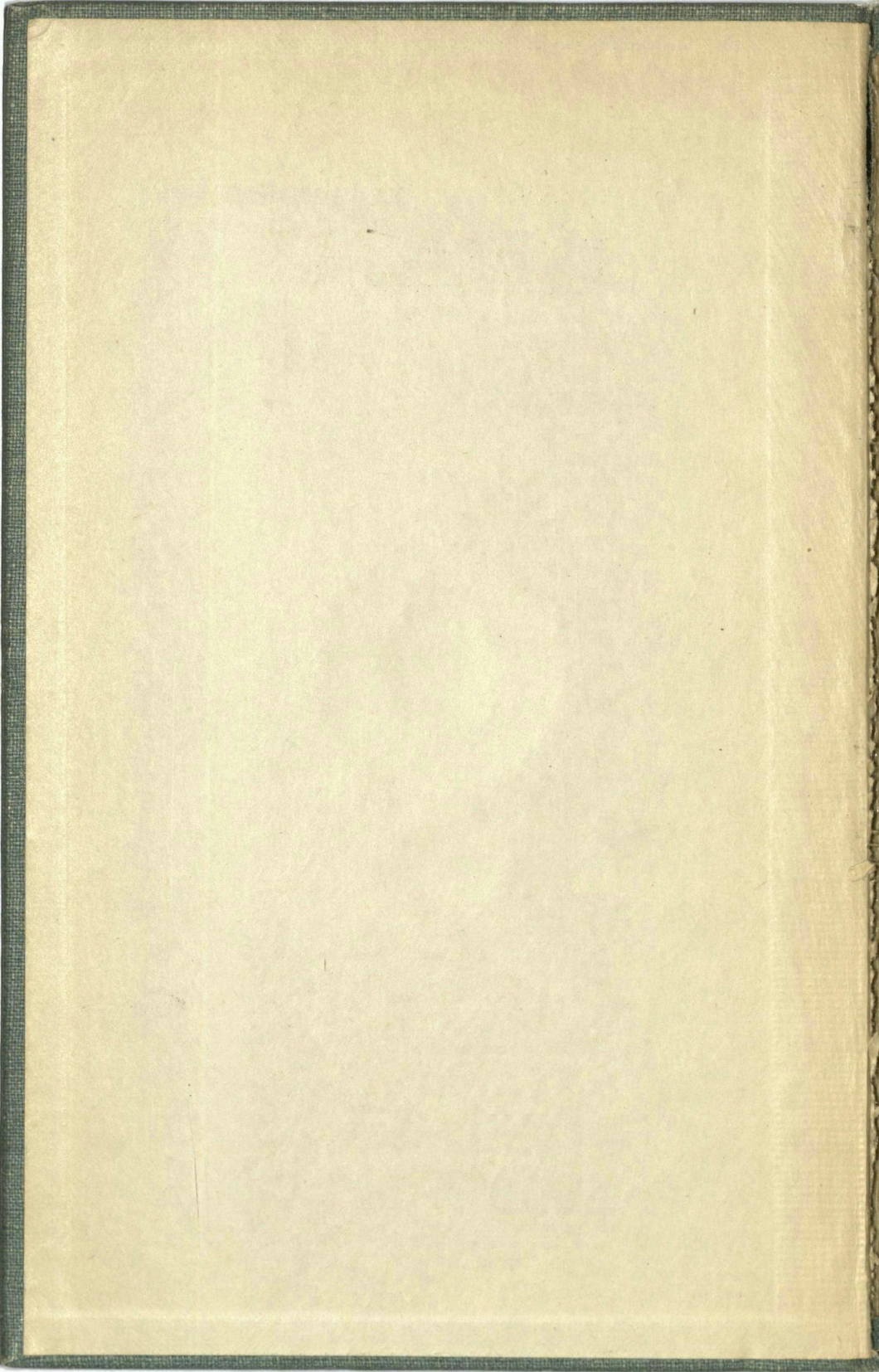


STOCKHOLMS
KOMMUNALKALENDER



1916



SUPPLEMENT

KOMMUNALA HANDBÖCKER.

1. KOMMUNALKALENDER.

STOCKHOLMS
KOMMUNALKALENDER

1917.

ÅRG. XI.

UTARBETAD AV

STOCKHOLMS STADS STATISTISKA KONTOR.



STOCKHOLM 1917

KUNGL. BOKTRYCKERIET. P. A. NORSTEDT & SÖNER

173331

FÖRORD.

Den 30 sistlidne april utgav Stockholms stads statistiska kontor Stockholms kommunalkalender 1917. Den framställning som där lämnas av livsmedelsnämndens och andra kommunala kristidsorgans funktioner och sammansättning är numera föråldrad. Lagen den 25 maj 1917 med bestämmelser mot oskäligen hyresstegring m. m. har lett till inrättande av ett flertal hyresnämnder. Utlämningen av livsmedelskort har omorganiserats. Nya styrelser, avdelningar och byråer hava även i övrigt tillkommit.

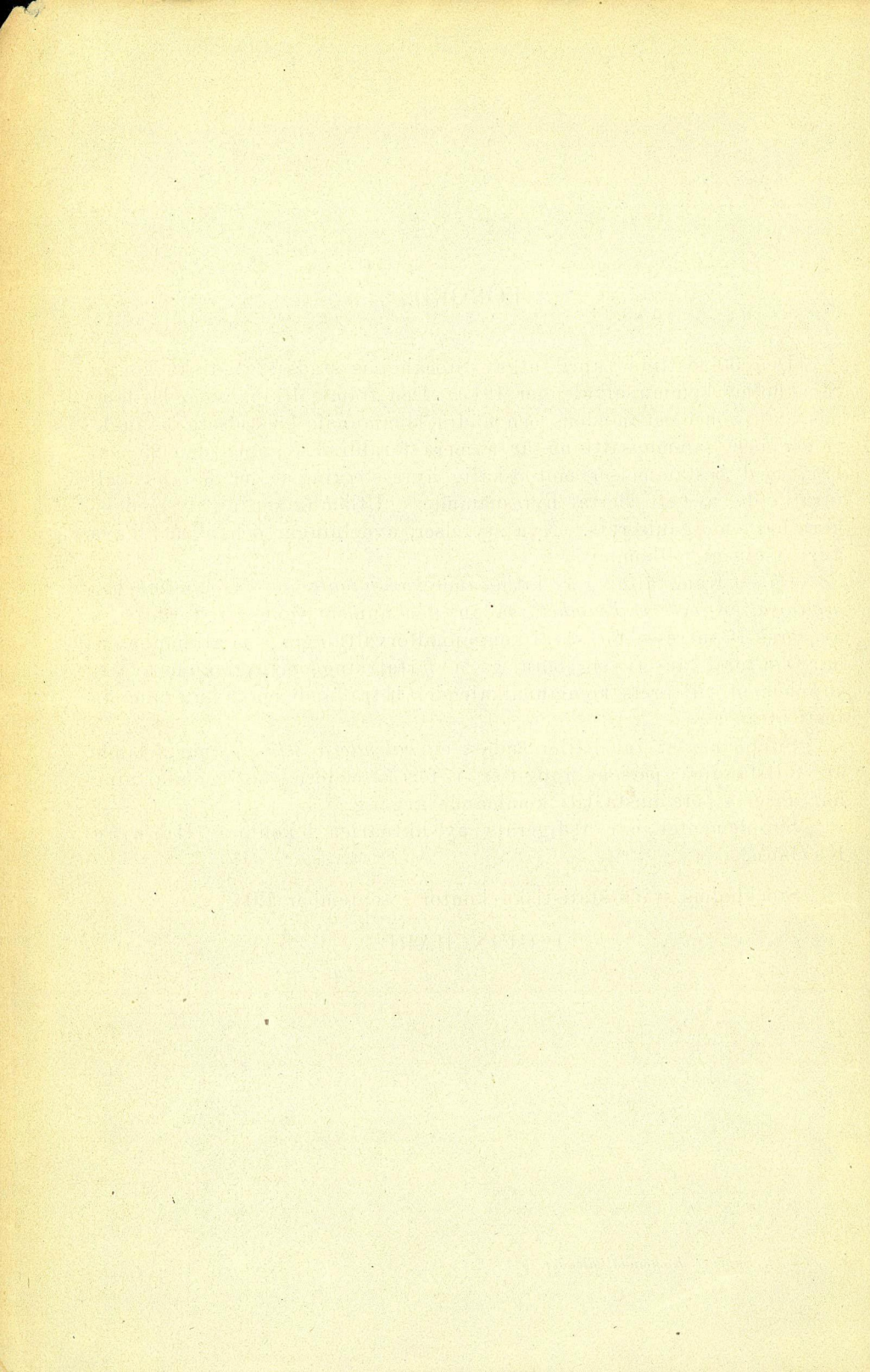
Då en framställning av hithörande *kommunala dyrtidsmyndigheters organisation och verksamhet*, sådan den numera fungerar, torde vara av särskilt intresse för såväl kommunalförvaltningen som allmänheten, har kontoret ansett sig böra gå i författning om utgivande av ett supplement till årets kommunalkalender beträffande enbart nu nämnda institutioner.

Supplementet innehåller endast en *kalenderavdelning*; meddelande av fullständiga personaluppgifter i för kalendern vanlig omfattning har ansetts böra anstå till kommande årgång.

Supplementet har redigerats av aktuarien i kontoret Henning Karlson.

Stockholms stads statistiska kontor i september 1917.

J. GUINCHARD.



Stockholms stads livsmedelsnämnd och i samband därmed stående institutioner.

Livsmedelsnämnden.

Centralsaluhallen, Kungsgatan 67 A, C.;
rt. och st. »livsmedelsnämnden», se vidare
nedan. Expeditionstid: 9—5; kassan: 9—4.

Omedelbart efter världskrigets utbrott tillsatte stadsfullmäktiges beredningsutskott den 4 aug. 1914 en kommunal livsmedelskommission med uppgift att vidtaga åtgärder för betryggande av livsmedelstillförseln till huvudstaden samt i övrigt verka för lindrande av de umbäranden som på grund av inträffade krigsförhållanden, kunde uppkomma. Sedan en statens livsmedelskommission den 11 aug. s. å. tillsatts, samarbetade de båda delegationerna.

Efter framställning av statens livsmedelskommission anbefallde kungl. maj:t den 31 dec. 1915 överståthållarämbetet och sina befälningshavande i länen att ofördröjligen vidtaga åtgärder för tillsättande i städer, köpingar samt större industrisamhällen, ävensom i de kommuner i övrigt, där så ansåges behöfligt, av livsmedelsnämnder, utsedda av vederbörande kommunalmyndighet och med tillräckliga rörelsemedel till sitt förfogande. Med anledning därav beslöt stadsfullmäktige den 7 febr. 1916 ombilda beredningsutskottets livsmedelskommission till en stadens livsmedelsnämnd, utsedd av stadsfullmäktige. Samma dag beslöt fullmäktige också antaga och underställa kungl. maj:ts prövning en instruktion för nämnden, varefter utsågos ledamöter i densamma.

Nämnden består av tre för två år i sänder utsedda ledamöter med lika många suppleanter. Nämnden äger att antaga erforderlig tjänstepersonal ävensom att för utförande av de åt nämnden uppdragna arbeten anlita avlönade, sakkunniga biträden och på sätt nämnden bestämmer anställa arbetspersonal. För den årliga revisionen av nämndens räkenskaper och förvaltning utses av stadsfullmäktige tvänne revisorer med lika många suppleanter.

När de åt nämnden uppdragna arbetena slutförts och senaste revisionsberättelse prövats, skall nämndens verksamhet anses hava upphört, varom hos kungl. maj:t skall göras anmälan.

Genom kungl. förordningen den 20 juli 1917 om lokala myndigheter för livsmedelsregleringen omorganiserades för landet i dess helhet den offentliga regleringen av livsmedelsförbrukningen under kristiden. Enligt dessa bestämmelser skall för varje kommun i riket finnas en livsmedelsnämnd. Livsmedelsnämnderna sortera under och utses delvis av livsmedelsstyrelser, en eller flera för varje län, samtliga sorterande under folkhus-

hållningskommissionen som centralorgan för hela landet. Efter framställning av Stockholms livsmedelsnämnd har kungl. maj:t emellertid den 28 september 1917 på vissa villkor medgivit, att förordningen av den 20 juli 1917 icke skall vara tillämplig för Stockholm, och att det i stället uppdrages åt livsmedelsnämnden där att fullgöra vad enligt förordningen i fråga eller efter vad framdeles kan vara stadgat åligger livsmedelsstyrelse.

Vid verksamhetens början tillsatte livsmedelsnämnden en del underavdelningar för olika grenar av arbetet. Sålunda tillsattes ett *arbetsutskott för hemmen* med uppgift att förskaffa sig kännedom om konsumenternas svårigheter i fråga om livsförnödenheter och att söka inkomma med förslag till ändring därvidlag. Vidare skulle utskottet pröva olika användningssätt för billigare men ändock fullgoda näringsämnen samt göra dem kända bland allmänheten. Tillika utsågs ett *livsmedelsnämndens råd*, sammansatt av sakkunniga representanter för olika grenar av affärslivet, med uppgift att meddela upplysningar och råd i förekommande frågor. För övervakande av handeln med olika varor tillsattes flera *kontrollnämnder*.

Livsmedelsnämndens viktigaste uppgift blev till en början fördelningen av kompensationsvarorna. Dessa försälldes först i de allmänna affärerna. Trots en tid efter annan skärpt kontroll medförde detta system emellertid så pass stora svårigheter, att man i september 1916 övergick till en försäljning med kortsystem. Två olika typer av *livsmedelskort* fastställdes, den ena för inkomsttagare med intill 2,000 kr. (grå kort), den senare för personer med inkomst mellan 2,000 och 3,000 kr. (blå kort). Vid knapp tillgång på varor skulle innehavare av grå kort äga företrädesrätt. Såväl de grå som de blå korten voro av två slag: A-kort för hushåll på mer än 3 personer, B-kort för mindre hushåll. De senare berättigade endast till halva den veckokvantitet, som kunde erhållas på A-korten. Undantag från de fastställda bestämmelserna kunde göras av nämnden efter prövning i varje fall. (Beträffande rabatt i livsmedel se vidare nedan sid. 7.)

Utom kompensationsvarorna har nämnden fört i marknaden en mängd andra varor till billigt pris, t. ex. konserverat kött på burkar, rökt kött, konserverade ägg, ost, sill, potatis, ärter, kaffe, lingon, blåbär m. m.

Genom sin *vedbyrå* har nämnden tillhandahållit mindre bemedlade stora partier av ved, kol och torv till reducerade priser. Byråns inköpsavdelning fungerar tillika som statens vedbyrå för Stockholm.

För att stimulera altrandet av trädgårdsprodukter tillsattes trädgårdskonsulenter med uppdrag att giva råd åt koloniträdgårdsinnehavare. För ökning av arealen för potatisodling lyckades nämnden förvärva åtskilliga tomter, varvid nämnden tillhandahöll billig sättpotatis. Svamp- och bärplockningsexkursioner för folkskolebarn hava anordnats ävensom svamputställningar; i samband därmed har undervisning lämnats om lämpliga konserveringsmetoder.

Då smörttillförseln till staden visade sig allt mera otillräcklig, tillsattes en *smörregleringsbyrå* för att i samarbete med statens smörbyrå reglera tillförseln och försäljningen. (Dess funktioner hava sedermera övertagits av mjölkbyrån, se nedan sid. 5.)

I medlet av maj 1915 öppnades vid slakthuset ett *paltbrödsbageri*, som med stöd av nämnden drives av privatperson, och i augusti 1916 öppnades ett *buljongkokeri* samt ett *frukt- och grönsakstorkeri*.

I början av år 1917 öppnade nämnden *skomakeriverkstäder*, där billigare materialier tillhandahållas och undervisning i skolagning lämnas personer, som önska i verkstaden laga sina skor.

I början av september 1917 öppnades tvenne *sömnadsverkstäder*, avsedda för husmödrar, som önskade sy och laga sina barns kläder. Liksom vid skomakeriverkstäderna tillhandahållas maskiner och verktyg gratis.

Instruktion. Instruktion för Stockholms stads livsmedelsnämnd, fastställd av kungl. maj:t den 14 april 1916.

Stat år 1917. Utgifter 395,000 kr. (därav 320,000 kr. för lindrande av de mindre bemedlades levnadskostnader); inkomster 50,000.

Nämndens ledamöter.

Ordförande.

***Palmstierna**, E. K., frih., riksgäldsfullmäktig, stadsfullm.

Ledamöter.

***Sandeborg**, M. O., slakthusdirektör.

***Schultz**, L. H., direktör, stadsfullm.

Suppleanter.

***Magnusson**, G. G., bankdirektör, stadsfullm.

***Stockman**, G., bankdirektör, stadsfullm.

***Nystedt**, S. P., förste stadsveterinär, direktör (se nedan).

Sekreterare.

Hildebrand, E. E. H.

Nämndens revisorer.

(Utsedda av stadsfullmäktige för granskning av 1916 års förvaltning.)

Falk, H. A., handlande, stadsfullm.

Örne, A. E., redaktör, stadsfullm.

Andrén, J. C., specierihandlare, stadsfullm. (suppl.)

Dahlin, N. O., detektivkonstapel (suppl.).

Livsmedelsnämndens råd.

Ahlberg, C. O., handlande (för specierihandlarna); **Johansson**, K. A. A., konsulent (för kooperatörerna); **Larsson**, L. R., handlande (för kött- och viktualiehandlarna); **Löfvist**, G. A., handlande (för minuthandlarna); **Schager**, H. Ingeborg S., skolkökslärarinna (för hushållsangelägenheter); **Sjögren**, J. V., telefonmontör (för samköps- och delningslagen); **Wall**, E., direktör (för vedhandlarna).

Stockholms stads vedbyrå.

Blomqvist, E. R., överingenjör; **Karlsson**, W. E., assistent, stadsfullm.; **Magnusson**, G. G., bankdirektör, stadsfullm.; **Ordf.**; **Nystedt**, S. P., direktör; **Petri**, Hj. M., sysloman; **Roos af Hjelmsäter**, J. O., civilingenjör; **Schultz**, L. H., direktör, stadsfullm.; **Söderberg**, N. O., trafikinspektör; **Wall**, E., direktör; **Westerdahl**, N. A. E., disponent; **Öhrström**, C. A., intendent.

Kontrollnämnd för minuthandeln.

Ahlberg, C. O., handlande; **Henriksson**, J. F., handlande; **Magnusson**, G. G., bankdirektör; stadsfullm., ordf.; **Nystedt**, S. P., direktör; **Wahl**, G. A., montör, stadsfullm.

Arbetsutskottet för hemmen.

Karlsson, f. Hundertmark, Hulda, fru; **Ljungberg**, f. Östergren, J. (Hanna), fru; **Schager**, H. Ingeborg S., skolkökslärarinna, ordf. (se nedan).

Nämndens kontor och avdelningar.

Då samtliga här nedan upptagna befattningar äro av tillfällig natur, har livsmedelsnämnden icke lämnat uppgifter angående befattningshavarnas arvoden.

Stat år 1917. Avlöningar 60,000 kr.

Direktörsexpeditionen.

Verkställande direktör.

Nystedt, S. P.; rt. och st. »livsmedelsnämnden»; rt. 164 38; mottagningstid: 10—11.

Ekonomidirektör.

Carlson, A. G.; rt. och st. »livsmedelsnämnden»; dessutom rt. 156 71; mottagningstid: 10—11.

Kontorschef.

Mattsson, V. H.; rt. och st. »livsmedelsnämnden».

Registrator.

Anstrin, H.; rt. och st. »livsmedelsnämnden».

Kanslist.

Johansson, Ebba.

Maskinskriverska.

Jonsson, Alma V.

Kontorsbiträde.

Lagerman, Ellen E. S. A:son.

Vaktmästare.

Engman, K. A.; **Johansson**, K. A.

Kamrerareexpeditionen.

Kamrerare.

Gustafson, J. A. Th.; rt. 157 41; st. »livsmedelsnämnden» samt 89 42.

Bokförare.

Andersson, S. V.; Hultgren, H.

Kassörer.

(rt. 157 41; st. 89 42)

Sandström, A. F.; Norman, Hildur E. J.

Kontorsbiträden.

Gustafson, Ebba J. K.; Sandin, Rosa M.; Holm, K. B. V.

Varubyrån.

Varuchef.

Ternell, E. E.; rt. och st. »livsmedelsnämnden».

Kontorsbiträden.

Reinow, E.; Olsson, R.

Varuutlämningen.

Föreståndare.

Johansson, S. E.; rt. och st. »livsmedelsnämnden».

Varumästare.

Åström, O. R.; Lidén, N.; Jansson, A.; Lagerman, J.
Dessutom ett varubitråde.

Kompensationsavdelningen.

Föreståndare.

Lundqvist, Elsa C.; rt. och st. »livsmedelsnämnden»;
rt. 209 31; st. 45 62.

Kontorsbiträde.

Ekman, Mary E. K.

Saltningsmästare.

Olovsson, C. A. O.

Vågmästare.

Gille, K. J. H.; Andersson, L.

Dessutom två arbetsbiträden.

Platsombudsexpeditionen.

Slakthuset, Enskede.

Ombud.

Olofsson, C. A. O. (se ovan); Persson, E. V.

Kontrollavdelningen.

Föreståndare.

Mellqvist, Blenda N. M.

Kontorsbiträde.

Tollqvist, Ingrid.

Kontrollanter.

Lagerman, A. F.; Regnér, C. O. F.

Filialen Högbergsgatan 43, Sö.

Disponent.

Fahlgren, E. A.; rt. 217 42; st. 305 44.

Livsmedelsnämndens bespisingssavdelning.

Sedan livsmedelsnämndens dyrtidskommitté hos nämnden hemställt, att nämnden snarast möjligt måtte föranstalta om utredning angående åtgärder för en eventuellt behövlig allmän utspisning, uppdrog livsmedelsnämnden den 21 febr. 1917 åt en kommitté att verkställa sådan utredning och inkomma med förslag i ärendet.

Kommittén bestod av skolköksinspektisen Gertrud Bergström, fru Agnes Ingelman, direktör S. P. Nystedt, skolköklärarinnan Ingeborg Schager samt syssloman A. V. Zetterlund (den sistnämnde ordförande).

Sedan några av kommitténs ledamöter företagit en studieresa till Berlin, Köpenhamn och Kristiania jämte några svenska städer, framlade kommittén ett förslag till offentlig bespising i Stockholm. Planen, som godkändes av livsmedelsnämnden, innebar upprättande av ett centralkök för tillagande av mat, som sedan i färdiglagat skick kunde försändas till olika avhämtnings- och utspisningsställen i staden. Bespisingen sattes omedelbart i gång. I avvaktan på färdigställande av centralköket, tillagades maten till en början vid försörjningsinrättningen. Sedan lämpliga lokaler erhållits och iordningställets i Nürnbergs bryggeris utrymda fastighet vid Högbergsgatan, öppnades centralköket den 18 juli 1917. Anstalten är vid full installation beräknad medgiva en utdelning av 30,000 portioner per dag. I byggnaden äro inrymda livsmedelsnämndens förvaringsrum för livsmedel, vilket underlättar leveranserna till köket. Maten utköres med lastautomobiler till de olika avhämtningsställena. Dagligen serveras f. n. (september 1917) omkring 6,000 portioner och antalet utlämningsställen är 7 (två i Engelbrekts samt ett i vardera av Klara, Kungsholms, Maria, Matteus och Sofia församlingar). Dessutom avhämtas mat till 65 arbetsplatser. Vem som önskar, har rätt att köpa av maten. Biljetter skola köpas dag före matutlämning och gälla endast för bestämt avhämtningsställe och viss dag. De flesta dagar serveras endast en rätt. Priset är 40 öre.

Bespisingen handhaves numera direkt av livsmedelsnämnden.

Bespisingssavdelningens kontor.

Högbergsgatan 43, Sö.; rt. 209 52; st. 133 99,
139 33; expeditionstid: 9—5.

Verkställande biträde.

Lindqvist, F. L., stadsfullm.

Kassörska.

Tillberg, S.

Kontorsskrivare.

Dahlberg, H.

Kontorsbiträde.

Sjölin, M.

Centralköket.

Högbergsgatan 43, Sö., rt. 208 21; st. 302 66.

Föreståndarinna.

Lindblad, Rut.

Underföreståndarinna.

Ekerot, Lisa.

Arbetsutskottet för hemmen.

Konsulent.

Schager, H. Ingeborg S., skolköklärlarinna; mot-
tagning: onsdagar 3—4.

Trädgårdskonsulenter.

Gustafsson, Märta; Wiking, Tora E.; Hallgren,
Karin A., rt. och st. »livsmedelsnämnden».

Buljong- och flottyrkokeriet.

Föreståndare.

Graham, Margit; st. 14 95.

Dessutom tio biträden.

Frukt- och grönsakstorkeriet.

Personalen är densamma som vid buljong-
och flottyrkokeriet (se ovan).

Skomakeriverkstäderna.

Österlånggatan 26, St. och Vasagatan 11, C.

Inspektör.

Hellstén, G. A.

Föreståndare.

Nilsson, A. (Österlånggatan 26); Blåberg, A. G.
(Vasagatan 11).

Sömnadsverkstäderna.

Vasagatan 11, C. och Kommunallhuset,
Liljeholmen.

Inspektris.

Österberg, Tora.

Föreståndarinnor.

Bothén, Helga (Vasagatan 11); Samuelsson, Maria
(Liljeholmen), rt. Liljeholmen 92.

Vedbyrån.

Ledamöter.

Se ovan.

Sekreterare.

Hildebrand, E. E. H.

Inköpsavdelningen.

Föreståndare.

Öhrström, C. A.; rt. 164 17; st. 14 94.

Försäljningsavdelningen för ved.

Föreståndare.

Zetterqvist, O.; rt. 164 17; st. 14 94.

Försäljningsavdelningen för kol.

Föreståndare.

Pettersson, I. J. V.; rt. 164 17; st. 14 94.

Kontorsbiträden vid expeditionen.

(rt. 96 45; st. 218 86)

Söderberg, Vera E. S.; Backe, Tora I.; Kållberg,
A. E.

Stockholms mjölkknämnd.

Under hösten 1916 rådde i huvudstaden en synnerligen svårartad mjölkbrist och samtidigt ifrågasattes en ytterligare förhöjning av mjölkpriset, ett förslag som från konsumenternas sida rönt stort motstånd. Under dessa förhållanden gjordes från den största leverantörsammanslutningen inom branschen, »lantmännens mjölkförsäljningsförening, u. p. a.» den 26 okt. 1916 en hemställan till livsmedelsnämnden om ordnat samarbete mellan nämnden som konsumenternas representant och föreningen. Förslaget innebar tillsättandet av Stockholms mjölkknämnd med uppgift att tillse vidare med avseende å mjölkhandels utövande inom Stockholm avgiva utlåtande om ifrågasatta förändringar i distributionsätt, tillförsel och priser till ledning vid föreningens beslut i dylika frågor. Efter en del förhandlingar om sättet för val av representanter i den föreslagna mjölkknämnden bifölls den gjorda hemställan av livsmedelsnämnden. Mjölkknämnden skall enligt den slutliga överenskommelsen bestå av sju ledamöter, två utsedda av livsmedelsnämnden, två av lantmännens mjölkförsäljningsförening, en av statens livsmedelskommission och en av Stockholms mjölkhandlareförening samt en ordförande, som, där parterna ej kunna träffa överenskommelse om valet, utses av kungl. maj:t. Sedan ledamöterna utsetts och enats om val av ordförande, konstituerade sig nämnden den 10 nov. 1916.

Nämndens ledamöter.

Widell, J. L., överdirektör, o. r. d. f.; von Wachenfelt, M. W. F., bitr. sekreterare (utsedd av statens livsmedelskommission); Sandeborg, M. O., slakthusedirektör, Karlsson, V. E., assistent; stadsfullm. (utsedda av livsmedelsnämnden); Benzinger, A. F., direktör, Kumlin, E. W.,

godsägare (utsedda av lantmännens mjölkförsäljningsförening); **Carlsson**, C. E., mejerist (utsedd av Stockholms mjölkhandlareförening).

Sekreterare.

Dahn, P. J., e. o. aktuarie.

Livsmedelsnämndens sparsamhetskommitté.

Med anledning av en vid stadsfullmäktiges sammanträde den 5 februari 1917 väckt motion om åtgärder för begränsning av lyxkonsumtion m. m. uppdrog beredningsutskottet åt livsmedelsnämnden att skyndsamt utreda, vilka åtgärder böra från stadens sida vidtagas för att begränsa lyxkonsumtionen och befordra nödig sparsamhet under rådande tidsläge. Vid sammanträde den 21 febr. 1917 beslöt nämnden tillsätta en »sparsamhetskommitté»; kommittén har sedermera uppdelat sig på olika arbetssektioner.

Ledamöter.

Billström, J. M., prakt. läkare; **Blomqvist**, E. R., överingenjör; **Elvin**, P. J. N:son, tullkontrollör; **Granér**, C. T., överlärare; **Juhlin-Dannfelt**, C. G., vice auditor, stadsfullm., ordf.; **Karlsson**, f. Hundertmark, Hulda, fru; **Ljungberg**, f. Östergren, J. (Hanna), fru; **Sandeborg**, f. Stiegler, I. Maria G., fru; **Schager**, H. Ingeborg S., skolkökslärarinna; **von Seth**, f. Eberstein, Ingrid, fru; **Swenning**, C. J., lektor; **Wallenberg**, f. Nickelsen, Alice O. C., fru.

Sekreterare.

Anderberg, G. H. A.; rt. 164 72; st. 25 95.

Livsmedelsnämndens odlingskommitté.

Expedition, Centralsaluhallen, Kungsgatan 67 A, C.; rt. och st. »livsmedelsnämnden»; expeditionstid: 9—5.

Sedan lantegendomsnämnden under hand meddelat livsmedelsnämnden, att större jordområden å stadens lantegendomar skulle kunna upplåtas för potatisodling, tillsatte livsmedelsnämnden den 21 februari 1917 en kommitté att verkställa utredning och till nämnden inkomma med förslag i ärendet. Under våren och försommaren 1917 hava för potatis- och grönsaksodling upplåtits inalles 780,000 kvm. mark (däraf 680,000 stadens egen). Arealen har varit fördelad på 2,500 lotter.

Kommitténs ledamöter.

Dahlberg, L. A., civilingenjör (se nedan); **Gustafsson**, Märta, trädgårdskonsulent; **Hammarberg**, L. M. F., stadsträdgårdsmästare, ordf.; **Rendahl**, J. F., kamrerare; **Schager**, H. Ingeborg S., skolkökslärarinna; **Åbergsson**, Anna M. A., fröken.

Sekreterare.

Wiking, Tora E., trädgårdskonsulent.

Verkställande ledamot.

Dahlberg, L. A. (se ovan).

Livsmedelsnämndens kommitté för kaninavelns främjande.

För främjande av kaninaveln inom koloni-trädgårdsområdena tillsatte livsmedelsnämnden våren 1917 en kommitté. Genom kommitténs försorg hava inom koloniområdena inrättats inalles 166 kaningårdar. Under vintern få djuren förvaras i slakthuset.

Kommitténs ledamöter.

Bergström, S., civilingenjör; **Wingborg**, F. A., redaktör, ordf.; **Åbergsson**, Anna M. A., fröken.

Konsulent.

Brandelius-Almqvist, Tyra.

Livsmedelsnämndens mjölkbyrå.

Sedan tillförseln av mjölk till huvudstaden alltmer avtagit och mjölkbrist syntes hota, gick Stockholms mjölkknämnad våren 1917 i författning om utarbetande av en ransoneringsplan för mjölk. För ransoneringens genomförande upprättades i maj 1917, som en särskild avdelning under livsmedelsnämnden, en *mjölkbyrå*. Ledamöter utsågos dels av livsmedelsnämnden, dels av mjölkhandlarna; ordförande förordnades, på livsmedelsnämndens anhållan, av överståthållar-ämbetet. Ransoneringen kom emellertid icke till stånd under sommaren, dels på grund av att mjölktilförseln då var något rikligare, dels emedan en omläggning av systemet för utdelande av livsmedelskort då pågick (se sid. 6).

Genom kungl. förordningen den 20 juli 1917 om vissa åtgärder för reglering av handeln med mjölk gavs åt de lokala livsmedelsmyndigheterna befogenhet att — efter förordnande av respektive konungens befallningshavande — genomföra mjölkrationering för ort, där sådant kunde anses påkallat. För Stockholms vidkommande är ransonering avsedd att genomföras vid inträdande behov efter *den 1 okt. 1917*.

Enligt den uppgjorda planen skall handel med mjölk övervakas av mjölkbyrån och ske genom av byrån godkända partihandlare. Försäljningen är avsedd att ske mot kort med uppgift om hushållets storlek. Olika åldersklasser av befolkningen erhålla olika kvantiteter, nämligen: *Klass I*. Barn fr. o. m. födelsen t. o. m. det kvartal, under vilket de fylla 2 år. Minimikvantitet per dag 1 liter. Erhåller barnet di, kommer kvantiteten den ammande till godo.

Klass II. Barn fr. o. m. kvartalet efter det de fyllt två år t. o. m. det kvartal efter vilket de fylla 12 år samt äldre fr. o. m. det kvartal, under vilket de fylla 65 år. Minimikvantitet $\frac{1}{2}$ liter.

Klass III. Alla övriga. Minimikvantitet omkring $\frac{1}{4}$ liter.

Klass IV. Tilläggsklass, innefattande tillägsransoner för

a) sjuka personer, efter läkares beprövande högst en liter, samt

b) havande kvinnor $\frac{1}{4}$ liter, vilket dock kan ökas, om läkare anser erforderligt.

Försäljningen till hushållen sker genom mjölkbutikerna (en bestämd för varje hushåll) mot uppvisande av mjölkkort och enligt av kortbyrå fastställd kundlista. Sjukhus, bagerier, näringsställen, kaserner, kontor, verkstäder o. d. erhålla genom mjölkbyråns försorg sin mjölk tilldelad från viss partihandlare.

Mjölkbyrån.

Vasagatan 11, C.; telefoner och expeditionstid se nedan.

Styrelse.

Jakobsson, U. G. V., direktör, ordf. (utsedd av överståthållarämbetet); **Hansson**, P. A., redaktör, **Jansson**, J. E., t. f. andre stadsveterinär, **Virgin**, O. Hj., kapten, verkst. led. (utsedda av livsmedelsnämnden); **Hanner**, A. V., direktör, **Nilsson**, N., grosshandlare, **Carlsson**, C. E., mejerist (utsedda av mjölkhandlarna).

Suppleanter.

Johansson, E., avdelningschef vid Mjölkcentralen, **Berggren**, G., mjölkhandlande (utsedda av mjölkhandlarna).

Sekreterare.

Hildebrand, E. E. H.

Mjölkbyråns expedition.

(Avdelningar för mjölk, smör och ost.)

Rt. 208 17, 208 18; st. 81 17, 81 18; expeditionstid: 9—5 (lördagar 9—4).

Chef.

Virgin, O. Hj. (se ovan). Mottagningstid: 12—1.

Konsulent.

Ahlström, D. V.

Assistenter.

Olson, N. A. (för mjölk); **Johansson**, E. (för smör och ost).

Varumästare.

Carlsson, C. H.

Kontorsbiträden.

Bergström, Ida C.; **Juhlin**, Karin H.; **Gilsay**, Greta M.

Livsmedelsnämndens kortcentral.

Vasagatan 11, C.; telefoner och expeditionstid se nedan.

Utdelningen av livsmedelskort ombesörjdes tidigare dels av *brödkortsnämnden* (för brödkort och sockerkort) dels av *livsmedelsnämndens dyrtidskommitté* (för de s. k. rabatkorten), varjämte livsmedelsböcker utdelades genom rote-mansexpeditionerna.

I samband med frågan om mjölkransonerings genomförande igångsatte livsmedelsnämnden emellertid en utredning om en centralisering av kortutlämningen. En sådan kom till stånd fr. o. m. den 16 augusti 1917.

Verksamheten har i stort sett organiserats sålunda. Administrationen skötes av en under livsmedelsnämnden sorterande styrelse — kortcentralens styrelse — bestående av tre personer. Styrelsens verkställande organ äro dels *kortcentralen*, dels under denna lydande *kortbyråer*, en inom varje rote, med undantag för de rotar, där den hjälpbehövande befolkningen ej är talrik, och där sålunda en byrå gemensam för två rotar synes vara tillräcklig.

Styrelsen anställer personal för såväl kortcentralen som kortbyråerna, uppgör instruktioner, fastställer erforderliga formulär, argör slutligt inkomna ansökningar samt har i övrigt överinseende över och ansvar för verksamheten i dess helhet. Såsom kortcentralens chef fungerar styrelsens verkställande ledamot.

Kortcentralen är uppdelad i en *upplysningsbyrå* och en *kontrollbyrå*.

Upplysningsbyrån är avsedd såväl för allmänheten som kortbyråernas personal. Å denna byrå lämnas upplysningar om alla de ärenden, som stå i samband med livsmedelsnämndens verksamhet. Önskar någon anföra klagomål, hänvisas han likaledes till denna byrå. Dessutom utgå alla meddelanden till pressen ävensom annonser från denna avdelning.

Å *kontrollbyrån* föres kortregister över samtliga de personer, som erhållit eller sökt påbrödkort, grynkort eller kort för utfående av varor till nedsatt pris, ävensom å dem som enligt meddelande från arbetslöshetskommittén genom denna sökt och erhållit understöd, kontant eller in natura.

I kortcentralens lokal är inrättad en *avdelning för utdelande av resebrödkort*.

Kortbyråerna tillhandahålla allmänheten alla slags livsmedelskort. Ansökan om vetemjölsoch havregrynskort göres dock liksom förut hos brödkbyrån (se sid. 12) mot företeende av läkarintyg. Sockerkort och vanliga brödkort utlämnas i samma ordning som förut. Mjölkkort — efter den 1 okt. 1917 — utdelas med stöd av för ändamålet upprättade personförteckningar. För övriga kort skall ansökan göras, och ifyller kortbyråernas personal med ledning av de sökandes uppgifter, personförteckningar, debetsedlar och prästbetyg särskilda ansökningsblanketter, vilka genast erhålla

samma nummer, som återfinnas på vederbörandes mjölkkort. Den sökande får härvid en lapp med motsvarande nummer och uppmanas att sedermera å bestämmd dag avhämta svar.

För varje byrå tillsättes en nämnd, bestående av tre personer, av vilka en är kortbyråns förestandare och föredragande inom nämnden, de två övriga äro inom roten boende, för uppdraget lämpliga personer. I frågan angående rabatt-, påbröds- och grynkort fattar nämnden beslut, som dock för att äga giltighet skall stadfästas av kortcentralen såsom styrelsens representant. Treksamma fall handläggas av styrelsen. Nämnden sammanträder i regel en gång i veckan.

Personer, som sakna fast bostad, hänvisas lik- som förut till registerbyrån i staden inom broarna, Svartmangatan 23 (se nedan).

Samarbete mellan livsmedelsnämnden och den här ovan skisserade nyorganisationen vidmakthålles därigenom, att till styrelsens sammanträden kallas att närvara cheferna för de avdelningar, som beröras av vid sammanträdet föreliggande ärenden. Ärenså representeras fördelningsnämnden vid styrelsens sammanträden, då förhandlingarna röra bröd-, gryn- eller påbrödskort.

Rabatteringsverksamheten utövas efter följande grunder: De av livsmedelsnämnden tidigare utfärdade s. k. livsmedelskortet samt dyrtidskommitténs rabattkort sammanföras numera till s. k. rabattböcker. I dessa rabattböcker finnas inhäftade ark med kuponger gällande för inköp till lägre priser av vissa livsförnödenheter såsom kött, fisk, fisk och sill, varjämte en del ark endast äro försedda med bokstäver, avsedda att representera varor, som tillfälligtvis till billigare priser kunna anskaffas av livsmedelsnämnden. För rabatt å bränsle utsändas särskilda häften.

Rabattböcker tilldelas efter ansökan familjer med låg inkomst i förhållande till antalet familjemedlemmar enligt följande plan:

- A) Ensamma personer med intill 900 kr. årsinkomst;
- B) Familjer om 2 personer med intill 1,500 kr. sammanlagd årsinkomst;
- C) Familjer om minst 3 personer med intill 2,000 kr. sammanlagd årsinkomst;
- D) Familjer om minst 6 personer med intill 3,000 kr. sammanlagd årsinkomst.

Familjer, som beviljats rabattkort, och som hänföres till grupperna A. eller B. erhålla gul sådan. Till grupp C. eller D. hänförlig erhåller röd rabattbok. Gul rabattbok berättigar endast till hälften av den rödas inköpsmängd.

För erhållande av rabatt på mjölk måste särskild hänsyn tagas till, att barnens behov tillgodoses. Vuxna personer och familjer med endast 1 barn få sålunda ingen rabatt på mjölk. De för erhållande av sådan rabatt fastställda inkomstgränserna i förhållande till barnens antal äro följande:

1) Familjer med minst 2 barn och högst 1,500 kr. årsinkomst.

2) Familjer med minst 3 barn och högst 2,000 kr. årsinkomst.

3) Familjer med minst 6 barn och högst 3,000 kr. årsinkomst.

Dessa familjer erhålla ett mjölkrabathäfte för varje barn under 12 år, dock högst 6 häften.

Mjölkrabathäftenas kuponger, 30 i månaden, berättiga till 2 öres rabatt för varje för barnet inköpt $\frac{1}{2}$ liter mjölk.

Rabatt på såväl livsmedel som bränsle och mjölk kan i fall av särskilt betungande försörjningsplikt av centralbyrån även tilldelas familjer med intill sammanlagd 4,000 kr. årsinkomst.

Rabattböckerna komma att gälla från den 1 oktober 1917 och tillsvidare, dock högst ett år, bränslerabathäftena under samma tid samt mjölkrabathäftena för ett kvartal i sänder. Utlämnande av bränsle- och mjölkrabathäften antecknas å rabattböckernas buksida.

Emedan tillgången på olika varor, på vilka rabatt kan ifrågakomma, är ytterst oviss, är det omöjligt, att på förhand för hela den tid, rabattkortet avser, bestämma vilka varor rabattkortet skall gälla. Meddelanden härom utsändas därför genom tidningarna samt genom anslag å kortbyråernas lokaler. Genom tidningarna meddelas även, när ansökan om rabattkort skall ske.

Kortcentralen.

Styrelsens ledamöter.

Karlsson, V. E., assistent, stadsfullm., ordf.; Netzl, Laura, fröken, stadsfullm.; Virgin, O. Hj., kapten, verkst. led. (se nedan).

Suppleanter.

Lindqvist, F. L., snickare, stadsfullm.; Wellin, Bertha, fröken, stadsfullm.

Sekreterare.

Hildebrand, E. E. H.

Kortcentralens expedition.

Rt. 208 19, 208 20; st. 81 19, 81 20; expeditionstid: 9—5 (lördagar 9—4).

Chef.

Virgin, O. Hj. (se ovan); telefoner se ovan, mottagningstid: 11—2.

Upplysningsbyrån.

Rt. 208 19, 208 20; st. 81 19, 81 20; expeditionstid: 9—5 (lördagar 9—4).

Förestandare.

Söderberg, J. B.

Bokhållare.

Hansson, C. H.; Lindegren, H.

Kontrollbyrån.

Rt. 208 19, 208 20; st. 81 19, 81 20.

Förestandare.

Carlson, T. B.

Bokhållare.

Joachimsson, f. Karth, Elsa; en vakant.

Kontorsbiträde.

Magnusson, Agda.

Kortcentralens förråd.

Rt. 208 19, 208 20; st. 81 19, 81 20.

Föreståndare.

Lindström, E.

Resekortsexpeditionen.

Expeditionstid: vardagar 9—8, söndagar 9—10,30 f. m.

Kontorsbiträden.

Kjellsten, S.; Kjellstedt, Ingeborg.

Kortbyråer.

Expeditionstid: 1—4, 6—7,30 e. m., se dock nedan 32.—35. rotarna.

1. roten.

Myntgatan 4, St.

Nämnd.

Ekelin, S. O., föreståndare (se nedan); Johansson, B. G., roteman; Strandquist, N., poliskonstapel; Adolfsson, G. R. N., bokhållare (suppl.); Sjöberg, G. A., maskinist (suppl.).

Föreståndare.

Ekelin, S. O.

2. och 3. roten.

Stora Vattugatan 7, C.

Nämnd.

Hagelthorn, G. H. R., föreståndare (se nedan); Carlsson, C. A., maskinist; Öström, G. F. H., roteman; Hansson, Ingeborg, diakonissa (suppl.); Thörnberg, A. O. O:son, signalreparatör (suppl.).

Föreståndare.

Hagelthorn, G. H. R.

4. roten.

Garvaregatan 4, K.

Nämnd.

Pettersson, A., föreståndare (se nedan); Staf, O. L., kakelugnsmakare; Wallerius, L., folkskollärare; Hansson, E., byggmästare (suppl.); Sävström, E. M., filare (suppl.).

Föreståndare.

Pettersson, A.

5. och 18. rotarna.

Vasagatan 11, C.

Nämnd.

Uppling, O. B., föreståndare (se nedan); Kämpe, K. A., byggnadssnickare; Zettergren, C. A. L.,

roteman; Sandberg, J. A., byggmästare (suppl.); Rudner, A. E., möbelsnickare (suppl.).

Föreståndare.

Uppling, O. B.

6. roten.

Kammakaregatan 28, Va.

Nämnd.

Wahlberg, H., föreståndare (se nedan); Fredriksson, K. G. A., maskinarbetare; Rosenius, P. handlande, stadsfullm.; Bohlin, G., specerihandlare (suppl.); Köpper, E. H., ciselör (suppl.).

Föreståndare.

Wahlberg, H.

7. och 8. rotarna.

Birgerjarlsgatan 71, Va.

Nämnd.

Brandt, J. T. I., föreståndare (se nedan); Lundqvist, G. R., telefonmontör; Sandstedt, K. G. roteman; Lindberg, A. W., kamrerare (suppl.); Olsson, G. Hj., förtennare (suppl.).

Föreståndare.

Brandt, J. T. I.

9. roten.

Valhallavägen 63, Ö.

Nämnd.

Gleisner, S. E. L., föreståndare (se nedan); Magnusson, P., förgyllare; Olander, G., direktör; Bergman, J., elektriker (suppl.); Björk, J. E., vice häradshövding (suppl.).

Föreståndare.

Gleisner, S. E. L.

10. och 11. rotarna.

Artillerigatan 60, Ö.

Nämnd.

Wallin, A., föreståndare (se nedan); Andersson, O., filare; Bergendahl, A., f. d. kontorschef; Ohlsson, J. P., kakelugnsmakare (suppl.); Åkerblom, C. V., byggnadssnickare (suppl.).

Föreståndare.

Wallin, A.

12. roten.

Bondegatan 64, Sö.

Nämnd.

Nilsson, E., föreståndare (se nedan); Fougstedt, O. L. H., kamrerare; Ljungberg, G. L., handelsarbetare; Schönthal, A. R., ingenjör (suppl.); Sundström, R., modellsnickare (suppl.).

Föreståndare.

Nilsson, E.

13. roten.

Tjärhovsgatan 11, *Sö.*

Nämnd.

Lundberg, C. A., föreståndare (se nedan); **Dahlström**, J. F. R., vaktmästare; **Johnsson**, C. E., försäkringsagent; **Dimander**, C. A., handlande (suppl.); **Möller**, N., kopparslagare (suppl.).

Föreståndare.

Lundberg, C. A.

14. roten.

Tjärhovsgatan 11, *Sö.*

Nämnd.

Ahlm, J. M., föreståndare (se nedan); **Brundin**, P., handlande; **Carlsson**, C. Th., eldare; **Andersson**, E. Th., bryggeriarbetare (suppl.); **Samuelsen**, G. A., vagnmakare (suppl.).

Föreståndare.

Ahlm, J. M.

15. roten.

Svedenborgsgatan 7, *Sö.*

Nämnd.

Sundström, E. V., föreståndare (se nedan); **Jakobson**, H., direktör; **Lundqvist**, O. Th., tulltjänsteman; **Rissén**, Hj. R., tulltjänsteman (suppl.); **Svalling**, C. M. E., notarie (suppl.).

Föreståndare.

Sundström, E. V.

16. roten.

Hornsgatan 72, *Sö.*

Nämnd.

Pallin, K., föreståndare (se nedan); **Karlmark**, A., korkskärare, stadsfullm.; **Karlson**, G. H., aktuarie; **Nilsson**, G. E. E., skohandlare (suppl.); **Skålander**, O. A., bryggeriarbetare, stadsfullm. (suppl.).

Föreståndare.

Pallin, K.

17. roten.

Garvaregatan 4, *K.*

Nämnd.

Almström, E. J. A., föreståndare (se nedan); **Malmström**, A., kassabokhållare; **Sjökuist**, K. V., skräddare; **Lennström**, J. A., tjänsteman (suppl.); **Åkerlund**, A. T., verkmästare (suppl.).

Föreståndare.

Almström, E. J. A.

19. roten.

Hornsgatan 72, *Sö.*

Nämnd.

Nordström, W., föreståndare (se nedan); **Hesselman**, S. E., roteman; **Widtskiöld**, J., köpman; **Ek**, V. E., ombudsman (suppl.); **Lindqvist**, O. S., specerihandlare (suppl.).

Föreståndare.

Nordström, W.

20. och 24. rotarna.

Artillerigatan 60, *Ö.*

Nämnd.

Kruuse, C. A., frih., föreståndare (se nedan); **Hedman**, C. E., snickeriarbetare; **Törnell**, E. R., kanslisekreterare; **Göranson**, J. T., byggmästare (suppl.); **Olsén**, A. R., typograf (suppl.).

Föreståndare.

Kruuse, C. A.

21. roten.

Birgerjarlsgatan 99, *Va.*

Nämnd.

Holm, J. G., föreståndare (se nedan); **Holmström**, K. V., förtroendemän; **Wahlström**, J. V., vaktmästare; **Carlsson**, C. A., överkonstapel (suppl.); **Hallen**, S. V., montör (suppl.).

Föreståndare.

Holm, J. G.

22. roten.

Norr tullsgatan 5, *Va.*

Nämnd.

Ohlsson, E. L., föreståndare (se nedan); **Chavagn**, C. E. A:son, järnarbetare; **Heimbürger**, Hj., civilingenjör; **Lindholm**, E. M., disponent (suppl.); en vakant (suppl.).

Föreståndare.

Ohlsson, E. L.

23. roten.

Rådhuset, *K.*

Nämnd.

Schreiber, G., föreståndare (se nedan); **Stjärne**, G., överkonstapel; **Ståhl**, O. E., filare; **Hagberg**, K. G., byggnadssnickare (suppl.); **Wedin**, E. W., tillsyningsman (suppl.).

Föreståndare.

Schreiber, G.

25. och 36. rotarna.

Södermannagatan 46, Sö.

Nämnd.

Hellquist, T. G. F., föreståndare (se nedan); **Hellström**, J. E., notarie; **Vester**, A., sjukkassee-tjänsteman; **Dahlberg**, E. R., vaktmästare (suppl.); **Månsson**, A. E., roteman (suppl.).

Föreståndare.

Hellquist, T. G. F.

26. roten.

Västmannagatan 69, Va.

Nämnd.

Lagergren, R. J., föreståndare (se nedan); **Ekelund**, K., folkskollärare; **Svensson**, K. F. I., pann-plåtslagare; **Danielsson**, T. H., snickare (suppl.); **Rydbloom**, J. E., kyrkvaktmästare (suppl.).

Föreståndare.

Lagergren, R. J.

27. roten.

Torsgatan 31, Va.

Nämnd.

Borg, O., föreståndare (se nedan); **Ferm**, A. V., snickare; **Hjertstrand**, M., e. o. hovrättsnotarie; **Andersson**, G., järnvägstjänsteman (suppl.); **Husén**, H. G. E., bokhållare (suppl.).

Föreståndare.

Borg, O.

28. roten.

Valhallavägen 63, Ö.

Nämnd.

Wulff, C. A., föreståndare (se nedan); **Andersson**, B. E., kranmaskinist; **Andersson**, H. R., hamn-mästare; **Lind**, N. G. C., bokhållare (suppl.); **Olofson**, K. G., bokbindare (suppl.).

Föreståndare.

Wulff, C. A.

29. roten.

Rådhuset, K.

Nämnd.

Wiman, J. T., föreståndare (se nedan); **Mobert**, C. E., målarmästare; **Seedoff**, A. M. A., fabriks-förvaltare; **Jansson**, A. A., maskinist (suppl.); **Stjernberg**, F. O., arbetare (suppl.).

Föreståndare.

Wiman, J. T.

30. roten.

S:t Eriksgatan 90, Va.

Nämnd.

Liedholm, C. A. A., föreståndare (se nedan); **Bengts-son**, V. O., roteman; **Hällkvist**, K. N. A., sjuk-besökare; **Sjöman**, E. F., grosshandlare (suppl.); **Söderholm**, A. H., kontorsbiträde (suppl.).

Föreståndare.

Liedholm, C. A. A.

31. roten.

Varvsgatan 12, Sö.

Nämnd.

Helge, G., föreståndare (se nedan); **Claeson**, P. J., kopparslagare; **Svensson**, H. E., assistent; **Ericsson**, C. Th., handlande (suppl.); **Johans-son**, K. J., vaktkonstapel (suppl.).

Föreståndare.

Helge, G.

32. roten.

Handelsvägen 56, Enskede; expeditionstid: 1—5,30.

Nämnd.

Blomquist, K. A., föreståndare (se nedan); **Björk-roman**, C. O., tjänsteman; **Rydén**, O. E., uppborås-man; **Källberg**, K. R., åkare (suppl.); **Olsson**, B. F., assistent (suppl.).

Föreståndare.

Blomquist, K. A.

33. roten.

Tegelbruksvägen 2, Midsommarkransen; expeditionstid: 1—5,30.

Nämnd.

Martin, K. H. V., föreståndare (se nedan); **Wallin**, J. A., uppboråsman; **Öström**, J. N. H., notarie; **Gäbel**, M., disponent (suppl.); **Nyman**, J. W., skomakare (suppl.).

Föreståndare.

Martin, K. H. V.

34. roten.

Svandammsvägen 12 och 14, Midsommarkransen; expeditionstid: 1—5,30.

Nämnd.

Wijkenstam, F. Th., föreståndare (se nedan); **Anders-son**, P., folkskollärare, stadsfullm.; **Breden**, Ingeborg Ch., fattigvårdssyster; **Nilsson**, H. S., typograf (suppl.); **Sandberg**, C. A. J:son, förman (suppl.).

Föreståndare.

Wijkenstam, F. Th.

35. roten.

Ulvunda slott, Kungsholms villastad;
expeditionstid: 8—11, 6—7,30.

Nämnd.

Bergman-Paul, E. F., föreståndare (se nedan);
Bergstedt, P., ingenjör, stadsfullm.; **Stark**, C. T., mekaniker; **Collin**, N., direktör (suppl.);
Gustafson, F. E., handlande (suppl.).

Föreståndare.

Bergman-Paul, E. F.

Registerbyrån.

Svartmangatan 23, St., expeditionstid: 9—10,30,
5—8.

Nämnd.

Andersson, C. O., föreståndare (se nedan); **Karlberg**, J. G., kapten; **Larsson**, G., kassör; **Elmstrand**, P., diakon (suppl.); **Nyborg**, O., stadsmissionär (suppl.).

Föreståndare.

Andersson, C. O.

Livsmedelnämndens statistiska byrå.

Högbergsgatan 43, Sö.; rt. 217 42; st. 305 44;
expeditionstid: 9—5.

På grund av den utomordentligt stora omfattning livsmedelsnämndens verksamhet tagit både hos nämnden själv och vid nämndens olika avdelningar och kommittéer anställdes den 1 juni 1917 en expert på det statistiska och national-ekonomiska området med uppdrag att verkställa noggrann statistisk utredning med avseende på nämndens förvaltning ävensom att kontrollera verksamheten hos nämndens olika avdelningar och kommittéer och däröver avgiva rapporter till nämnden samt att uppgöra och till nämnden inkomma med förslag till åtgärder åsyftande möjliga förenklingar i förvaltningen och besparingar i utgifterna för nämndens verksamhet.

Förvaltningskontrollant.

Fahlgren, E. A.

Fördelningsnämnden för Stockholms stad.¹⁾

Stora Nygatan 5, St.; telefoner och expeditionstid se nedan.

Enligt kungl. förordningen den 13 okt. 1916 ang. regleringen av sockerförbrukningen i riket må efter den 1 november s. å. socker, avsett till hushållsförbrukning, icke säljas annorledes än

¹⁾ Fördelningsnämnden, som är ett statens, icke kommunens organ — om än dess utgifter delvis bekostas av kommunen — har dock intagits här på grund av sitt samband med kommunens kristidsinstitutioner.

mot bekommande av för ändamålet giltig kupong till sockerkort, utfärdad av folkhushållningskommissionen. I övrigt må, i den mån folkhushållningskommissionen ej medgiver undantag, försäljning av socker ske endast mot rekvisition, som är av kommissionen eller dess ombud godkänd.

Enligt samma dag utfärdad kungörelse skola sockerkorten utlämnas genom folkhushållningskommissionens försorg. Därvid äger kommissionen anlitat biträde, i Stockholm av överståthållarämbetet. Efter förslag av nämnda myndighet har folkhushållningskommissionen den 14 okt. 1916 utsett en särskild *fördelningsnämnd* för huvudstaden. Nämnden ombesörjer genom sin *sockerbyrå* — med förmedling av fastighetsägarna — fördelningen av sockerkorten samt mottager rekvisitioner från handlande, restauranger och industriföretag.

Nya uppgifter med avseende å livsmedelsransoneringen hava sedermera tillagts denna fördelningsnämnd.

Enligt kungl. förordningen den 19 dec. 1916 angående regleringen av brödsädesförbrukningen i riket får fr. o. m. den 8 jan. 1917 icke, utan medgivande av folkhushållningskommissionen, mjöl, vid vars framställande använts vete eller råg, eller hårt bröd, som tillverkats av dylikt mjöl, ej heller fr. o. m. den 15 i samma månad annat bröd, som tillverkats av dylikt mjöl, säljas annorledes än mot rekvisition, som är av kommissionen eller å dess vägnar godkänd, eller mot bekommande av för ändamålet giltig kupong till mjöl- eller brödkort, utfärdat av kommissionen eller å dess vägnar. Genom kungl. förordningen den 15 febr. 1917 utsträcktes regleringen att omfatta även korn- och havremjöl samt gryn och flingor av vete, korn eller havre samt risgryn. Det åligger i Stockholm överståthållarämbetet att lämna folkhushållningskommissionen erforderligt biträde vid reglerings genomförande med införskaffandet och förberedande granskning av inventeringsuppgifter, upphandling av spannmål, mjöl och bröd, meddelande av resolutioner på ansökningar om bildande av s. k. självhushåll, utlämnande av bröd-, utsädes- och förmalningskort samt övervakande av regleringen i övrigt. Jämlikt medgivande i förordningen överflyttades dessa åligganden i Stockholm på fördelningsnämnden och dess *spannmåls- och brödbyråer*. För fördelningen av på Stockholms stad belöpande andel av foderämnen öppnades i augusti 1917 en särskild *foderbyrå*. Under brödbyrån sorterade till en början distriktsbyråer, där upplysningar i regleringen berörande frågor kunde erhållas, inventeringsuppgifter inlämnas och brödkorten tillhandahöllas respektive fastighetsägare. Då det emellertid visade sig förenat med stora svårigheter för fördelningsnämnden att medhinna det tidvis starkt forcerade arbetet med utdelning av korten, tillsatte överståthållarämbetet den 5 april 1917 en särskild *brödkorts-nämnd för Stockholm* med uppgift att ombesörja de ålig-

ganden, som med avseende å bröd- och sockerregleringen tillkomma kommunens myndigheter (utdelning av korten etc.). Distriktsbyråerna ställes då under denna nämnd. Fr. o. m. den 16 aug. 1917 har emellertid utdelningen av samtliga livsmedelskort centraliserats under livsmedelsnämndens kortcentral (se ovan).

Det åligger konungens befallningshavande och brödbyråerna att noga övervaka handeln med bröd och annat bakverk samt de förhållanden, som därmed hava samband. Inom varje kommun skall av vederbörjande brödbyrå tillsättas en *brödkontrollnämnd*, som såväl genom besök hos bageriätkare och handlande samt å näringsställen, varest bröd eller annat bakverk saluhålles, som ock på annat sätt skall kontrollera efterlevnaden av gällande bestämmelser. Tillträde till tillverknings-, lager- och försäljningslokaler samt upplysningar angående tillverkning och försäljning av bröd och mjöl få icke förvägras nämnden.

Nämndens ledamöter.

Ordförande.

Nystedt, S. P., förste stadsveterinär, livsmedelsnämndens direktör.

Övriga ledamöter

a) för Stockholms stads sockerbyrå.

Hallgren, E. S., tredje polisintendent.
Jakobsson, U. G. W., tf. roteman, direktör (se nedan).
Ljungberg, f. Ostergren, J. (Hanna), fru.

b) för Stockholms stads brödbyrå.

Hallgren, E. S., tredje polisintendent.
Jakobsson, U. G. W., tf. roteman, direktör (se nedan).
Ljungberg, f. Ostergren, J. (Hanna), fru.
Nilsson, F. O. V., bageriätkare, stadsfullm.

c) för Stockholms stads spannmålsbyrå.

Bohman, R. A., direktör, föreståndare.
Kilander, F., f. d. godsägare.
Winge, J. E., stadsmäklare.

d) jordbruksrådet för Stockholms stad.

Hjort, C. A., kontorschef.
Liljedahl, F. G., direktör.
Lindblad, J. G., lantbrukare.
Mellin, A. H., agronom.
Nilsson, E., direktör.
Rendahl, A. F., kamrerare.
Sjöstedt, A., agronom.

Sekreterare.

Björkman, C. A. J.; rt. 209 90.

Brödkontrollnämnd.

Hansson, S., journalist; **Jakobsson**, U. G. W., direktör (se ovan); **Magnusson**, G. G., bankdirektör, stadsfullm., ordf.; **Wallberg**, K. J., bageriätkare; **Schumacher**, G. W., direktör.

Kontrollanter.

Helleday, T. Hj.; **Jacobsson**, J. A.

Fördelningsnämndens expedition.

Stora Nygatan 5, St. (beträffande spannmålsbyrån se nedan); expeditionstid: 10—3; lördagar 10—2. Telefoner se nedan.

Direktör.

Jakobsson, U. G. W. (se ovan); rt. 209 90; st. 7 28, 9 17; träffas säkrast 12—2.

Stockholms stads sockerbyrå.

Rt. 209 89, 209 90, 209 91; st. 7 28, 9 17.

Direktör.

Se ovan.

Assistent.

Björkman, C. A. J. (se ovan).

Dessutom växlande antal manliga och kvinnliga *kontorsbiträden*.

Stockholms stads brödbyrå.

Rt. 218 94; st. 54 80.

Direktör.

Se ovan.

Assistent.

Melkersson, C. G.

Dessutom växlande antal manliga och kvinnliga *kontorsbiträden*.

Stockholms stads spannmålsbyrå.

AB. Saltsjökvärns kontor, Skeppsbron 22, St.; rt. 23 00, 24 01; st. 24 90.

Föreståndare.

Bohman, R. A. (se ovan); rt. 24 01; st. 24 90.

Stockholms stads foderbyrå.

Skeppsbron 24, St.; rt. 209 32; st. 51 19.

Föreståndare.

Wedin, R.

Stockholms stads hyresnämnder och i samband därmed stående institutioner.

Efter förslag av statens bostadskommision utfärdade kungl. maj:t den 5 maj 1916 en förordning om medling i hyrestvister, som bl. a. gav stadsfullmäktige i städer med brist på smålägenheter rätt att tillsätta hyresnämnder. Dessaingo till uppgift att medla mellan husägare och hyresgäster ävensom att i övrigt söka motverka oskäligen hyresökning beträffande smålägenheter. I Stockholm inrättades tvenne dylika nämnder genom stadsfullmäktiges beslut den 29 maj 1916.

Det alltjämt försämrade läget på bostadsmarknaden och de på sina håll högst avsevärda hyresstegringarna gjorde emellertid en utvidgning av hyresnämndernas verksamhet önskvärd. En sådan kom också till stånd genom lagen den 25 maj 1917 med vissa bestämmelser mot oskäligen hyresstegring.

Lagen, som gäller till den 1 okt. 1918, utsträcker hyresnämndernas befogenhet från att omfatta enbart medlande till ett verkligt reglerande av hyresbeloppen. Samtliga slag av omöblerade lägenheter och butiker kunna nu, efter framställning från hyresvärd, hyresgäst eller hyressökande eller på nämndens eget initiativ bliva föremål för nämndernas reglerande verksamhet genom äsättande av skäligen hyra. Utan hyresnämndens fastställelse kan för lägenheten uttyrd före oktober 1915 mot hyresgästs bestridande icke utsökas högre hyresbelopp än 10 % — för värmeledningshus 15 % — å senast betingade hyra (för lägenhet för första gången uttyrd senare respektive 5 och 10 %). Lägenheten uttyrd första gången först efter lagens ikraftträdande faller icke under dessa bestämmelser. Uppsigning från hyresvärdens sida av hyresavtal om omöblerad lägenhet fordrar för att vara giltigt som regel hyresnämndens på förhand inhämtade samtycke. Rivning av bostadshus och i vissa fall ändringsarbete i lägenhet förutsätta också hyresnämndens tillstånd. Bostadslägenhet får icke, utan nämndens medgivande tagas i bruk för annat ändamål ej heller lägenhet uthyras möblerad, som tidigare icke varit i sådant skick uttyrd. I lagen har vidare inryckts bestämmelser om bostadsförmedling för smålägenheter och i samband därmed obligatorisk anmälan om hyresledighet och ingångna hyresavtal.

Hyresnämnd skall bestå av ordförande och fyra ledamöter. Ordföranden, som skall vara lagfaren, förordnas i Stockholm av överståthållarämbetet. Av ledamöterna, som väljas av stadsfullmäktige, skola tvenne äga eller förvalta till utnyrtning avsedd fastighet; de båda övriga skola äga kännedom om ortens hyresmarknad och åtminstone den ena ledamöten särskilt om

de mindre bemedlades bostadsförhållanden. För ordförande och ledamöter utses suppleanter med enahanda kompetens.

Hyresnämnd får ej fatta beslut med mindre den är fulltalig.

I Stockholm beslöto stadsfullmäktige, på förslag av stadens bostadskommitté, den 7 maj 1917 att för huvudstaden utse sju hyresnämnder (ang. områden se nedan) samt att för dessa nämnder skulle inrättas ett gemensamt centralkansli i förening med kontor för bostadsförmedling. Den 21 i samma månad utsågos ledamöterna. Sedan lagen den 26 maj trätt i kraft och överståthållarämbetet utsett ordförande jämte tvenne suppleanter för var och en av dem, började nämnderna omedelbart sin verksamhet.

Anmälningar mottagas dels å hyreskansliet dels av ordförandena i de olika distrikten å deras mottagningar. Genom kansliet verkställas erforderliga besiktningar av tekniskt utbildade besiktningmän ävensom de utredningar i övrigt, som krävas för nämndernas arbeten. Chef för kansliet är ordföranden i Brännkyrkanämnden. För vinnande av enhetlighet och likformighet i de olika nämndernas arbeten har kansliets chef tillika uppsikt över ärendenas allmänna gång inom nämnderna och sammankallar, när omständigheterna därtill föranleda de övriga ordförandena och deras suppleanter till gemensamma rådsläpningar.

Författningar. Lag den 25 maj 1917 med vissa bestämmelser mot oskäligen hyresstegring m. m. Instruktion för hyresnämnderna och stadga för Stockholms stads bostadsförmedling, utfärdade den 25 maj 1917 å stadsfullmäktiges vägnar av dess bostadskommitté.

Hyresnämndernas centralkansli och bostadsförmedlingskontoret.

Myntgatan 4, St.; rt. och st.: »hyresnämnderna»; expeditionstid: 10—3, 6—8.

Chef.

Kihlmark, G., byråchef, ordf. i 7:de hyresnämnden (se nedan).

Förste sekreterare.

Dahlén, M. F.

Andre sekreterare.

Stael von Holstein, Ch. Mathilda.

Första biträde.

Danielsen, Helene.

Dessutom en *amanuens*, två manliga och femton kvinnliga *biträden* med stadigvarande sysselsättning, sex mera *tillfälliga* kvinnliga *biträden* samt en *vaktmästare*.

Hyresnämnderna.

Mottagningstid: måndagar, onsdagar och fredagar 7—8 e. m. å nämndernas lokaler.

1. nämnden

(för Kungsholms och Bromma förs.).

Kungsholms folkskola, Hantverkaregatan 17, K.

Ordförande.

Flodin, J. H., överdirektör.

Suppleanter för ordföranden.

Jacobi, G., byråchef; Gestblom, J. A., civilassessor.

Ledamöter.

Hultquist, G. F., f. d. stadsingenjör; Schreuder, F., fabriksidkare; Asproth, J. K., aktuarie; Tengdahl, K. A., ledamot av försäkringsrådet, stadsfullm.

Suppleanter.

Flodin, K. J., byggmästare; Fredriksson, K. V., egendomsagent; Ahlström, W., förtroendeman; Börresen, W., apotekare.

Sekreterare.

Rune, A. E., distriktssekreterare.

2. nämnden

(för Storkyrko, Klara, Gustav Vasa, Jakobs och Adolf Fredriks förs.).

Jakobs folkskola, Brunngatan 11, C.

Ordförande.

Söderlind, J. G., byråchef.

Suppleanter för ordföranden.

Bjurstedt, A. E., sekreterare; Carlsson, N., sekreterare.

Ledamöter.

Ahldin, G. H., byggnadsingenjör; Bjurling, O. F., apotekare; Magnusson, A. W., uppborädsman; Björklund, G. G., journalist.

Suppleanter.

Nyström, C. A. V., överstelöjtnant; Pettersson, P. A., ägghandlare; Larson, S. V. E., grosshandlare; Östlund, f. Lundgren, Agda M., fru.

Sekreterare.

Bildt, C. A. G., överkontrollör.

3. nämnden

(för Matteus och Johannes förs.).

Matteus folkskola, Norrtullsgatan 18, Va.

Ordförande.

Themptander, S. J. O., advokat.

Suppleanter för ordföranden.

Masreliez, K. V., civilassessor; Hägglund, J. A., riksgäldssekreterare.

Ledamöter.

Höög, A. J., arkitekt; Lindell, P. A., byggmästare; Sjögren, J. V., telefonmontör; Söderborg, B. J. A., läroverksadjunkt.

Suppleanter.

Carlsson, J. E., grosshandlare; Gustafsson, K. G., ingenjör; Anstrin, H., registrator; Engström, f. Karlson, A. E. (Elin), kontorsbiträde.

Sekreterare.

Andén, Eva J., advokat.

4. nämnden

(för Hedvig Eleonora, Oscars och Engelbrekts förs.).

Engelbrekts församlingshus, Östermalmsgatan 67, Ö.

Ordförande.

Hafström, A. H. F., civilassessor.

Suppleanter för ordföranden.

Löwbeer, N. T., tf. kriminalassessor; Karlson, G. H., aktuarie.

Ledamöter.

Morén, S. O. U., byggnadsingenjör; Sundahl, P. E., byggmästare; Carlsson, B. A., lektor; Hedman, C. E., snickeriarbetare.

Suppleanter.

Eklund, J. L., fabrikör, stadsfullm.; Schröder, C. G. C., fabrikör; Åberg, A. N:son, möbelsnickare; Lagerfelt, G. A. E., frih., kapten.

Sekreterare.

Österberg, B. A. E., tf. kriminalassessor.

5. nämnden

(för Maria förs.).

*Hamnstyrelsens exp., Brännkyrkagatan
2, Sö.*

Ordförande.

Wåhlin, L. S. C., kammarrättsråd.

Suppleanter för ordföranden.

von Schultzenheim, C. H. J., advokatfiskal; **Gard**,
A. F., advokat.

Ledamöter.

Blomdahl, P. A., byggmästare; **Hauffman**, K. O.
l., civilingenjör; **Nyrén**, C., föreståndare;
Rissén, Hj. R., tulltjänsteman.

Suppleanter.

Skoglund, A., grosshandlare; **Blomdahl**, K. E.,
byggmästare; **Karlmark**, A., korkskärare, stads-
fullm.; **Landqvist**, J., fil. d.r.

Sekreterare.

Andrée, J. E., notarie.

6. nämnden

(för Katarina och Sofia förs.).

Uppbördslokalen, Götgatan 1, Sö.

Ordförande.

Klockhoff, A. J. J., kammarråd.

Suppleanter för ordföranden.

Lind, F. A., civilassessor; **Henriques**, E., advokat.

Ledamöter.

Larsson, G., byggmästare; **Persson**, P. A., bygg-
mästare; **Rönnell**, E., folkskollärare; **Tengelin**,
K. A. H., maskinarbetare.

Suppleanter.

Edkvist, C. J., arbetsförmän; **Johansson**, J. A. F.,
grundläggare; **Brunzell**, O., möbelhandlare;
Sundström, K. O., journalist.

Sekreterare.

Bergström, S. H. E., civilingeniör.

7. nämnden

(för Brännkyrka förs.).

Folkskolan, Liljeholmen.

Ordförande.

Kihlmark, G., byråchef (se ovan).

Suppleanter för ordföranden.

Spilhammar, N. G., ombudsman; **Schager**, F. O.,
sekreterare.

Ledamöter.

Svensson, G. F., direktör; **Tamm**, P. H:son, in-
genjör; **Magnusson**, E. förtroendeman; **Wallin**,
J. A., tf. uppborädsman.

Suppleanter.

Pehrsson, J. P., förtroendeman; **Söderlund**, L.,
verkmästare; **Granqvist**, A. M., tf. aktuarie;
Breden, Ingeborg C., fattigvårdssystemer.

Sekreterare.

Munke, B. A., jur. kand.

Publikationsförteckning.

A. Serien Stockholms stads statistik.

- I.* **Årsbok.** [1868]. Statistisk årsbok för Stockholms stad 1916. Ny följd 11. XXVI + 464 sid.+2 kart. Utg. 9/10 1917. Inb. 5 kr. (Register, se under II.)
- II.* **Kommunalförvaltning.** [1868]. Berättelse angående Stockholms kommunalförvaltning år 1915. Ny följd 11. VIII + 137* + 42 sid. Utg. 22/2 1917. 1.50 kr., kart. 2 kr. — Register till Berättelse angående Stockholms kommunalförvaltning åren 1868—1907 och Statistisk årsbok för Stockholms stad åren 1904—1907. 228 sid. Utg. 18/11 1910. Kart. 2.50 kr.
- III.* **Hälsa- och sjukvård.** [1878 (69, 70)]. Berättelse från Stockholms stads hälsovårdsnämnd jämte översikt av stadens sanitära statistik år 1916. Ny följd 12. XIV + 68* + 153 sid. Utg. 4/10 1917. 2 kr.
- IV.* **Fattigvård.** [1872]. Statistisk redogörelse för Stockholms stads fattigvård år 1915. Ny serie 12. X + 40* + 89 sid. Utg. 29/1 1917. 1 kr.
- V.* **Byggnader och bostäder.** [1868]. Nionde allmänna bostadsräkningen i Stockholm den 31 december 1915 (1/1 1916). Ny följd 3. VIII + 92* + 199 sid. + 6 kartogrambl. + karta + bilagor. Utg. 1/6 1917. 3 kr.
- VI.* **Månadsstatistik.** [1906]. Statistisk månadsskrift. Årg. XII. 1917. Nr 8. 33 sid. Utg. 3/10 1917. Pren. 2.45 kr.; för häfte 25 öre.
- VII.* **Veekostatistik.** [1876]. Veckoöversikt av Stockholms sanitära statistik. Ny följd 12. 1917. Nr 38. 8 sid. Utg. 4/10 1917. Pren. 3.35 kr.; för häfte 10 öre.
- VIII.* **Brand- samt sjuk- och djurtransportväsen.** [1876]. Berättelse angående Stockholms stads brandväsen jämte översikt av brand- samt sjuk- och djurtransportstatistiken år 1916. Ny följd 11. 44* + 19 sid. Utg. 17/7 1917. 50 öre.
- IX.* **Arbetsförmedling.** [1905—06]. Berättelse angående Stockholms stads arbetsförmedling jämte statistisk översikt rörande verksamheten år 1914. Årg. IX. 40* + 45 sid. Utg. 12/7 1916. 50 öre.
- X. **Specialundersökningar.** [1.* Levnadskostnader 1907/08 (1910). 1.50 kr. 2. Normalarbetsdag å kommunala kontor 1906 (1908). 25 öre. 3.* 4.* Arbetslöshet 1909, 1910. å 50 öre. 5.* Ålderdomsförsäkringsavgifter 1910 (1911). 50 öre. 6.* Beräkning av fattigvårdskostnader (1912). 50 öre. 7.* Billiga bostäder (1912). 50 öre. 8.* Se nedan]. Nr 8.* **Brännkyrka.** Några statistiska sammanställningar med anledning av kommunens inkorporering med Stockholm. XIV + 28* + 21 sid. Utg. 28/10 1914. 50 öre.
- XI.* **Handel och sjöfart.** [1901]. Statistisk översikt av Stockholms handel och sjöfart m. m. år 1915. Ny följd 9. 24* + 95 sid. Utg. 2/8 1917. 1.50 kr.
- XII.* **Fabriker och hantverk.** [1901]. Statistisk översikt av fabriksindustrien och hantverkerierna i Stockholm år 1915. Ny följd 9. 12* + 14 sid. Utg. 19/7 1917. 75 öre.
- XIII.* **Renhållning.** [1909]. Berättelse angående Stockholms stads renhållningsväsen jämte statistisk översikt rörande verksamheten år 1916. Årg. VIII. IX + 35* + 22 sid. Utg. 4/9 1917. 50 öre.
- XIV.* **Val.** [1910]. Statistisk redogörelse för allmänna val i Stockholm år 1915. Årg. VI. XII + 33* + 33 sid. Utg. 3/4 1916. 50 öre.

B. Serien Kommunala handböcker.

- I. **Kommunalkalender.** [1907]. Stockholms kommunalkalender 1917. Årg. XI. XVI + 513 sid.+2 kart.+bilaga. Utg. 30/4 1917. Inb. 4 kr. — Suppl. IV + 16 sid. Utg. 10/10 1917. 25 öre.
- II. **Författningssamling.** [1862]. Kommunalförfattningssamling för Stockholm. Ny följd. Årg. IX. 1917. Nr 128—136. Utg. 9/10 1917. Pren. 3.10 kr.; för häfte minst 10 öre; helex. 2.50 kr., kart. 3 kr. — Register 1862—1915. IV + 142 sid. Utg. 17/6 1916. 1 kr., kart. 1.50 kr.
- III. **Författningshandbok.** [1910]. Kommunalförfattningshandbok för Stockholm 1915. XIV + 930 + (2) + 142* + XXXII + (2) sid. Utg. 22/7 1916. Inb. 5 kr. — Särtryck: Författningar angående byggnads- och brandväsen i Stockholm. IV + 176 sid. Utg. 21/9 1916. Kart. 2 kr.

C. Övriga publikationer.

- Stockholms stads statistiska kontors arbetsberättelse för år 1916 jämte en översikt för äldre år.** [1906]. Bih. t. beredn.-utsk:s utlåt. och mem. 1917, nr 93. 20 sid. Utg. 30/4 1917.
- Sakregister över Stockholms stadsfullmäktiges handlingar 1—3.** Protokoll, Yttranden, Motioner. [1899, 1902.] Årg. 1916. 24 + III + 3 sid. Utg. 30/4 1917. 4—5. Utlåtanden, Bihang. [1863, 1868.] Årg. 1916. 42 sid. Utg. 20/4 1917.
- ***Stockholm.** [1909.] Franskt upplaga. 60 sid.+2 kart. Utg. 10/7 1914. 1.50 kr., inb. 3 kr. — Tysk upplaga. 48 sid.+2 kart. Utg. 27/5 1911. Ej till salu.
- Utredning angående möjligheterna för en fullständig alkoholstatistik rörande Stockholm.** Särtryck ur Bih. t. beredn.-utsk:s utlåt. o. mem. (1908, nr 160). 47 sid. Utg. 30/12 1908. 50 öre.
- Stockholms stads utveckling efter tillkomsten av 1862 års kommunalförordning,** historisk-statistisk översikt, red. av J. Guinchart: *De kommunala institutionernas utveckling* av Henning Karlson; *Några statistiska huvudsiffror jämte diagram* av Sten S. Leijonhufvud. X + 139 sid.+9 plansch.+3 kart. (Ingår i: Minnesskrift vid Stockholms stadsfullmäktiges femtioårsjubileum den 20 april 1913. Utg. 20/4 1913. 10 kr.)

A n m. Årtalen inom klammer ange det tidigaste år, för vilket motsvarande publikation finnes utgiven (event. i en äldre följd och med annan titel). Asterisk (*) framför en titel angiver, att publikationen är försedd med rubriker, i regel även resumé, på franska språket.

De under A. III, VIII, IX, XI—XIII upptagna publikationerna äro tillkomna genom samverkan mellan Stockholms stads statistiska kontor och annan vederbörande institution eller myndighet, medan de övriga utarbetas uteslutande genom statistiska kontorets försorg. — De publikationer, för vilka pris ovan äro utsatta, finnas till salu hos Aktiebolaget Nordiska bokhandeln, Stockholm, eller, beträffande A. VI, VII och B. II, genom prenumeration hos postverket.

Ombudsmansexpeditionen



KOMMUNALA HANDBÖCKER.

I. KOMMUNALKALENDER.

STOCKHOLMS
KOMMUNALKALENDER

1916.

ÅRG. X.

UTARBETAD AV

STOCKHOLMS STADS STATISTISKA KONTOR.



STOCKHOLM 1916

KUNGL. BOKTRYCKERIET. P. A. NORSTEDT & SÖNER

160142

FÖRORD.

Stockholms kommunalkalender föreligger här i sin 10:de årgång. I densamma hava, förutom åtskilliga av utvecklingen betingade kompletteringar (inkorporeringen av Bromma har särskilt medfört rätt avsevärda utvidgningar), en del fullständiganden och omarbetningar av äldre uppgifter blivit gjorda, delvis med ledning av förslag och påpekanden, som av intresserade insänts till statistiska kontoret. Bland under överståthållarämbetet lydande institutioner hava upptagits även stadens skorstensfejare. För vinnande på en gång av större överskådlighet och utrymme har avdelningen revisorer slopats och uppgifter angående dessa i stället införts i samband med förteckningen å de olika nämndernas och institutionernas ledamöter. I övrigt företer denna årgång av kalendern inga större förändringar. För att reducera kalenderns alltjämt växande omfång ha i nu föreliggande liksom i de närmast föregående årgångarna vidtagits rätt genomgripande förändringar i uppställning av den s. k. personalavdelningen. Utom genom användande av en mindre stilsort har utrymme vunnits däri- genom, att det förut brukliga uppräknandet av olika förtroendeuppdrag utbytts mot sidhänvisningar till kalenderavdelningen. Av telefoner angivas i personalavdelningen numera i regel endast telefon i bostaden. Tjänstetelefoner återfinnas i kalenderavdelningen. Uppgifter angående året för första anställning i stadens tjänst ha åtminstone t. v. slopats, enär det visat sig, att de uppgifter, som kunnat erhållas därom, varit lämnade efter så växlande grunder, att deras intagande i kalendern lätt kunnat förleda till misstag vid behandlingen av frågor rörande pension, ålderstillägg etc.

Till ledning vid kommunalkalenderns användning meddelas här nedan några ord angående dess plan.

Kalendern är uppdelad i trenne huvudavdelningar, *kalenderavdelningen*, *statistiska avdelningen* och *personalavdelningen*.

I kalenderavdelningen upptagas institutioner och befattningshavare i den ordning och i det sammanhang, som de olika institutionernas sambörighet kräver. För varje institution finnas i regel några upplysande ord angående densammans tillkomst och ändamål samt befattningshavarnas åligganden och befogenhet, varjämte dithörande lagar, instruktioner, reglementen eller taxor angivas ävensom avlöningar och stat (för år 1916). För befattningshavare, tillhörande någon av de vid 1911 års lönereglering fastställda lönegrupper, har avlöning angivits endast med en siffra, utvisande till vilken lönegrupp vederbörande hör; för begynnelse- och slutlöner ävensom övriga förmåner inom de olika grupperna lämnas en redogörelse å sidan 306. I denna avdelning angivas beträffande personal endast tillnamn och initialer, varvid dock märkes, att vid förtroendeuppdrag innehavarens yrke, befattning eller ev. titel utsättes; om innehavaren är stadsfullmäktig, har även detta angivits. För kvinnor har i regel huvudförnamnet utskrivits. Med en * framför ett namn har, i fråga om förtroendeuppdrag avseende tid över ett år, angivits, att vederbörande under eller med utgången av innevarande år eller eventuellt arbetsår är i tur att avgå från det innehavda uppdraget. Några hänvisningar angående en befattningshavares upptagande å annat ställe i kalendern på grund av annan tjänst förekomma ej, för såvitt icke förenandet av tjänsterna i fråga är obligatoriskt eller hävdvunnet. För vinnande av upplysning angående en persons samtliga i kalendern upptagna tjänster eller uppdrag hänvisas till personalavdelningen.

I kalenderns statistiska avdelning lämnas diverse uppgifter angående stadens indelning (med kartor), folkmängd, taxering, utskylder, de kommunala befattningshavarnas uppdelning i olika lönegrupper efter 1911 års lönereglering m. m., varjämte en större översiktskarta över Stockholm i färger är bifogad. Å en mindre karta med därtill hörande tabell och text meddelas uppgifter rörande stadens lantegendomar. De i egentlig mening statistiska uppgifterna i denna avdelning hava avsiktligt gjorts knapphändiga, emedan staden i den av kontoret årligen utgivna statistiska årsboken äger en i detta hänseende rätt uttömmande publikation.

I personalavdelningen upptagas — med några få i kalenderavdelningen särskilt angivna undantag — samtliga i kalenderavdelningen förekommande personer i bokstavsordning, varvid, så vitt det varit möjligt, uppgifter lämnas för var och en angående fullständigt namn, födelseår, vid universitet och högskolor eller

därmed jämförliga läroanstalter avlagda examina, titlar, tjänster och befattningar med utnämningår, *svenska* ordnar och utmärkelser, adress och telefon i bostaden.

Upplysningar från vederbörande chefer, tjänstemän eller befattningshavare äro naturligen i stor utsträckning anlitade, varjämte tillgänglig kalender- och matrikellitteratur utnyttjats. Till kontroll å uppgifterna ha dessa i korrektur översänts till samtliga institutioner. Personalavdelningens uppgifter om där upptagen person hava tillställts varje sådan antingen direkt eller genom förmedling av vederbörande institutions kansli. I allmänhet ha utsända korrektur snabbt och beredvilligt återsänts i granskat skick. I de fall, där korrekturen icke återkommit eller återkommit utan vare sig ändring eller åtecknat godkännande, hava uppgifterna för kontroll jämförts med kalendrar, telefonkataloger etc., men måste kontoret i dessa fall naturligen reservera sig för event. oriktigheter.

Kalenderns tryckning påbörjades med april månads ingång; uppgifter äro dock, i den mån det varit möjligt, medtagna för tiden t. o. m. nedanskrivna datum (de senaste å sid. 489).

I likhet med föregående år är i kalendern infogat ett avskiljbart blad, avsett för beriktiganden eller förslag till förbättringar.

Närmaste ledningen av redaktionsarbetet har varit anförtrodd åt aktuarien i kontoret Henning Karlson.

Stockholms stads statistiska kontor den 17 april 1916.

J. GUINCHARD.

Innehållsförteckning.

	Sid.
Förord	III
Innehållsförteckning	VI
Förkortningar	XV
I. Kalenderavdelningen	1
1. Överståthållarämbetet	3
Överståthållarämbetet	4
Överståthållarämbetets kansli	5
Överståthållarämbetet för polisärenden	5
Överståthållarämbetet för uppbořdsärenden samt Stockholms stads uppbořdsverk	11
Stockholms stads rannsakningsfångelse	15
Stadsfiskalerna	16
Stadsfogdarna	16
Passbyrån	18
Kommissionären hos överståthållarämbetet	18
Stockholms stads politieinrättning	19
Av överståthållarämbetet utsedda besiktningmän och inspektörer	19
Skorstensfejare	21
2. Stockholms magistrat och rådhusrätt	23
Magistraten och rådhusrätten	24
Förmyndarkammaren	28
3. Stockholms kommunalstyrelse	31
Stockholms stadsfullmäktige	32
Stadsfullmäktige	34
Stadsfullmäktiges beredningsutskott	36
Stadsfullmäktiges valkommitté	37
Stadsfullmäktiges kommitté för utskänkningsärenden	38
Stadsfullmäktiges och beredningsutskottets expedition	38
Sammanslutningar bland stadsfullmäktige	39
Stockholms stads drätselnämnd	41
Drätselnämndens delegerade	42
Drätselnämndens kansli och expedition	43
Drätselnämndens (stadens) ombudsmans expedition	43
Drätselnämndens kammarkontor	44
Stockholms stads revisionskontor	45
Stadsingenjörskontoret	45
Stadsplanekommissionen	47

Förvaltningen av stadens fastigheter (hyreskontoret)	47
Bad- och siminrättningen i Norrström	49
Stadens personhiss i Stadsgården	49
Tillsyn av stadens under drätselnämndens förvaltning stående jordegendomar	49
Stockholms stads byggnadskontor	49
Stockholms stads renhållningsverk	54
Stockholms stads brandväsen	58
Stockholms stads arkiv och bibliotek	60
Stockholms stads auktionsverk	61
Bokauktionskammaren	62
Inkvarteringar	63
Friluftsmusik	63
Stockholms stads hundstall	63
Stockholms stads hälsovårdsnämnd	64
Hälsovårdsnämndens byrå och expedition	65
Hälsovårdsnämndens upphandlingskommitté	65
Stads- och distriktsläkare m. fl.	66
Stockholms stads sjukhus	69
Stockholms stads vårdanstalter för sinnessjuka	79
Stockholms stads upptagningsanstalter för hastigt insjuknade	82
Albert och Hulda Pålsons konvalescenthem	82
Polikliniker	83
Stockholms stads upplysnings- och understödsbyråer för tuberkulossjuka . .	85
Stockholms stads vaccinationsväsen	86
Stockholms stads besiktningsbyrå för prostituerade kvinnor	87
Allmän hälsovård	87
Stockholms stads hälsopolis	87
Anstalter för födoämneskontroll	88
Hälsovårdsnämndens laboratorium	89
Stockholms stads desinfektionsanstalt	90
Desinfektion i bostäder	90
Stockholms stads isoleringsanstalt	90
Stockholms stads karantänsanstalt	91
Stockholms stads karantänsstallar	91
Stockholms stads bostadsinspektion	91
Stockholms stads fosterbarnsinspektion	92
Stockholms stads sjuk- och djurtransportväsen	92
Utrotandet av råttor	93
Stockholms stads fattigvårdsnämnd	94
Fattigvårdsnämndens delegerade för beviljande av fattigvård	95
Fattigvårdsnämndens upphandlingskommission	96
Fattigvårdsnämndens expedition	96
Fattigvårdsnämndens utackorderingsbyrå	97
Församlingarnas fattigvårdsstyrelser	98
Stockholms stads ålderdomshem	103
Stockholms stads allmänna försörjningsinrättning	104
Stockholms stads arbetsinrättning	107
Stockholms stads uppfostringsanstalt vid Skrubba	108
Stockholms stads uppfostringsanstalt för flickor	109

Stockholms stads barnhärbärge	109
Stockholms stads asyler för husvilla samt spädbarnshem	110
Arbetarbostadsfonden till minne av den 9 februari 1853	111
Stockholms stads handels- och sjöfartsnämnd	113
Börskommitterade	113
Fondbörskommitterade	114
Stads- och fondmäklare	114
Skeppsklarerare	115
Notarii publici	115
Stockholms skiljenämnd för handel, industri och sjöfart	115
Stockholms skiljenämnd för spannmålshandeln	116
Kompromissrätten	116
Dispaschör	116
Stockholms stads byggnadsnämnd	118
Stockholms stads mantalsnämnd	120
Rotemän	121
Stockholms gas- och elektricitetsverk	124
Huvudkontoret	125
Gasverken	125
Elektricitetsverken	128
Belysning av gator och allmänna platser	131
Gaslednings- och elektricitetsentreprenörer	132
Kyrkogårdsnämnden i Stockholm	134
Kyrkogårdsnämndens expedition	135
Stockholms stads norra begravningsplats	135
Stockholms stads södra begravningsplats	135
Stockholms folkskoledirektion	136
Folkskoledirektionens nämnder	138
Folkskoledirektionens expedition	139
Folkskoleinspektionen	139
Folkskolans läkarvård	140
Församlingarnas skolor	141
Stockholms stads yrkesskolor	152
Barnavårdsnämnden	154
Stockholms stads arbetsförmedling	156
Stockholms stads statistiska kontor	158
Stockholms stads triangelmättningsnämnd	160
Stockholms stads slakthus- och saluhallsstyrelse	161
Slakthuset med tillhörande anstalter	161
Saluhallar och salutorg	164
Noteringskommissioner	165
Stockholms stads lantegendomsnämnd	167
Stockholms stads hamnstyrelse	169
Styrelsens expedition	169
Hamnuppborrdskontoret	169
Byggnadskontorets hamnavdelning	170
Hamnkontoret	170

Varuhallarna	171
Slusskontoret	171
Stockholms stads stadshusnämnd	172
Nämndens byggnadskontor	173
Stockholms stads lönenämnd	174
Styrelsen över Stockholms stads rättshjälpskontor	176
Stadens rättshjälpskontor	176
Stockholms stads livsmedelsnämnd	178
Nämndens kontor	178
Viktigare kommunala kommittéer och delegationer	179
Byggnadsordningskommittén	179
Utskänkningskommittén	179
Kommittén för »industrimonumentet»	179
Stadsplanekommissionen	179
Stadsfullmäktiges valkommitté	179
Bangårdsdelegerade	179
Mjölkhandelskommittén	180
Arbetarkommittén	180
Pantlänekommittén	181
Alkoholistvårdanstaltskommittén	181
Kommunala omorganisationskommissionen	181
Stadens livsmedelskommission	182
Stockholms arbetslöshetskommitté	182
Poliskommittén	182
Delegerade för underhandlingar rörande Värtahamnen	183
Stockholms stads bostadskommitté	183
4. I det föregående ej upptagna institutioner, i vilka stadsfullmäktige äga att utse ledamöter eller revisorer eller som av staden understödjas	185
Institutioner, i vilka stadsfullmäktige äga att utse ledamöter eller revisorer	186
Riksdagens första kammare	186
Taxeringsnämnderna	186
Prövningsnämnden	190
Pensionsnämnderna	190
Järnvägsrådet	198
Inskrivningsnämnder för Stockholms stadsrullföringsområde	199
Inskrivningsnämnden för Stockholms sjöfullföringsområde	199
Inskrivningsrevisionen	200
Kommissionen vid rekvisitioner för krigsmaktens behov	200
Hästuttagningsnämnder	200
Mönstringskommissionerna	202
Automobilkommissionen	202
Handelskunniga ledamöter i rådhusrätten	203
Sakkunniga » » » vid klander av dispasche	203
Gode män för förmynderskap	203
Direktionen över sjukhuset Eira, Stockholms stads och läns sjukhus	203
Serafimerlasarettets direktion	204
Kungl. direktionen över Stockholms stads undervisningsverk	204
Stockholms högskolas styrelse	204

Tekniska skolans i Stockholm styrelse	205
Stockholms borgarskolas styrelse	205
Direktionen över navigationsskolan	205
Styrelsen för första dövstumskoldistriktet	206
Nämnden för dövstumundervisningen i första distriktet	206
Delegerade för förvaltning av byggnadskassan vid statens provskola, nya elementarskolan	207
Terminsavgiftsnämnderna vid allmänna läroverken	207
Vittnen vid den muntliga prövningen i realskoleexamen	208
Städernas allmänna brandstödsbolags kommitté för Stockholm	209
Styrelsen för Stockholms södra spårvägsaktiebolag	209
Styrelsen för aktiebolaget Stockholms spårvägar	209
Styrelsen för Stockholm—Nynäs järnvägsaktiebolag	210
Styrelsen för Stockholm—Västerås—Bergslagens nya järnvägsaktiebolag	210
Styrelsen för aktiebolaget Stockholms tomträttskassa	210
Styrelsen för aktiebolaget Stockholmssystemet	211
Direktionen för änke- och pupillkassan vid stadens ämbetsverk	211
Styrelsen för stiftelsen Wilhelm Govenii minne	211
Styrelsen för stiftelsen Fredric Eens minne	211
Styrelsen för Oscar och Maria Wiklanders understödsfond	212
Kommittén för ett »nationalmonument»	212
Eva Bonniers donationsnämnd	212
Styrelsen för »Liljevalchs konsthall»	213
Styrelsen för svenska cancerföreningens Stockholmsavdelning	213
Allmänna läroverkens byggnadsfond	213
Stiftelsen Konung Oscar I:s minne	213
Stiftelsen för gamla tjänarinnor	214
Poliskammaren	214
Aktiebolaget Stockholms arbetarehem	214
Bostadsaktiebolaget Vanadislunden	214
Förmyndarkammaren	214
Nya elementarskolans byggnadskassa	214
Aktiebolaget Hemtrefnad	214
Grevesmühliska samskolan	214
Arbetareinstitutet i Stockholm	214
Institutioner, vilka av staden understödjas	215
<i>Undervisningsanstalter</i>	<i>215</i>
Allmänna läroverken	215
Högre flickskolor	215
Första dövstumundervisningsdistriktet	215
Småbarnsskolesällskapet i Stockholm	215
Stockholms högskola	216
Tekniska skolan	216
Stockholms borgarskola	216
Grevesmühliska samskolan	217
Stockholms norra yrkesskola	217
Byggmästareföreningens muryrkesskola	217
Yrkesskolan för bokhantverk	217
Frisörföreningens yrkesskola	217
De blindas förenings hantverkshem för blinda kvinnor	218

Fredrika-Bremer-förbundet	218
Södra kristliga föreningen av unga kvinnor	218
»Matlagningskurser för husmödrar»	218
Stockholms folkskollärarynnors husmoderskola å Färsna	219
Sällskapet för folkundervisningens befrämjande	219
Föreningen för husmoderskolor med barnavård	219
Arbetareinstitutet i Stockholm	219
Södermalms arbetareinstitut	220
Arbetarföreningen i Stockholm	220
Pedagogiska lärokursen	220
Sånga—Stenhamra föreläsningförening	220
Brännkyrka föreläsningförening	220
Botkyrka föreläsningförening	220
Folkbildningsförbundet	220
Stockholms arbetarbiblioteksförbund	220
Vasastadens folkhem	221
Stockholms läsesalong	221
Pedagogiska biblioteket i Stockholm	221
Stockholms barn- och ungdomsbibliotek	221
Dövstumföreningen i Stockholm	221
Värme- och läsestugor	221
Folkkonsertförbundet	222
Konsertföreningen	222
Skansen	222
<i>Anstalter för socialt arbete</i>	222
Centralförbundet för socialt arbete	222
Nationalföreningen mot emigrationen	223
Föreningen för arbetarskydd	223
Centralförbundets för nykterhetsundervisning permanenta nykterhetsutställning i Stockholm	223
Nykterhetsföreningar	224
Restauranger, där rusdrycker ej serveras	224
Föreningen Hem för arbeterskor	224
Arbetsstugorna i huvudstaden	224
Fröken Alma Hedins lek- och arbetsskola i stiftelsen Wilhelm Govenii minne, Prästgårdsgatan 48	225
Fru A. M. Hallströms arbetsstuga i stiftelsen Wilhelm Govenii minne, Hålsingegatan 14 & 16	225
Arbetsföreningarna inom huvudstaden	225
Skyddsvärnet	225
Stockholms stadsmissions arbetshem	225
Centralstyrelsen för Stockholms skollovskolonier	225
Hjälpklassernas skyddsförening	225
Tidningen De blindas veckoblad	226
Röda korsets kvinnokommitté	226
<i>Sjukvårdsanstalter</i>	226
Kronprinsessan Lovisas vårdanstalt för sjuka barn	226
Barnsjukhuset Samariten	226
Polikliniker	226
Vård av fattiga sjuka i hemmen	226

<i>Anstalter för fattigvård och barnavård, skyddshem etc.</i>	226
Föreningen för välgörenhetens ordnande	226
Svenska fattigvårdsförbundets barnavårdsbyrå	227
Prins Carls uppfostringsinrättning för fattiga barn	227
Sällskapet »De gamlas vänner»	227
Diakonissanstaltens skyddshem och barnhem	227
Hemmet »Fristad»	227
Elsa Borgs skyddshem och barnhem	228
Hemmet för ensamställda mödrar	228
Frälsningsarméns räddningshem, Grevturegatan 60	228
Vita bandets upptagningshem, Karlbergsvägen 42	228
Nattasylen för kvinnor	228
Föreningen Barnavärn	228
S:t Stefans barnavärn	228
Föreningen för bistånd åt lytta och vanföra	228
Föreningen Margaretahemmet	228
Kronprinsessan Margaretas vårdanstalt för tuberkulösa barn	229
Föreningen S. de C.	229
Frälsningsarméns hem för ogifta mödrar med späda barn vid Skogsbo	229
Tomta barnhem	229
Stiftelsen Småbarnshem, förenad med svenska fattigvårdsförbundet	229
Mjölkdroppen	229
Föreningen Maria mjölkdroppe	229
Maria spädbarnskrubba	230
Frälsningsarméns barnhårbärge, »Lillstugan», vid Sundbyberg	230
Föreningen Barnavårdsskolan	230
Frimurarbarnhuset	230
<i>Idrottsföreningar m. m.</i>	230
Sveriges centralförening för idrottens befrämjande	230
Upprätthållande av skridskobanor	230
Skytteföreningar	230
Stockholms allmänna (förut »Kulturella ungdomsrörelsens») gymnastikavdelningar	231
<i>Sjukkassor</i>	231
<i>Anke- och pupillkassan vid stadens ämbetsverk</i>	231
<i>Tillägg</i> , angående ersättningar för underhåll och vård m. m. vid diverse anstalter	231
5. Kyrkliga institutioner	233
Stockholms stads konsistorium med därunder hörande församlingar	235
Stadskonsistorium	235
Storkyrkoförsamlingen	236
S:t Klara församling	236
Kungsholms församling	237
Adolf Fredriks församling	238
Gustav Vasa församling	239
S:t Matteus församling	239
Jakobs församling	240
Johannes församling	241
Engelbrekts församling	242
Hedvig Eleonora församling	242
Oscars församling	243

Katarina församling	244
Maria församling	245
Brännkyrka församling	245
Tyska församlingen	246
Finska församlingen	247
K. hovkonsistorium med därunder hörande församlingar	248
Hovkonsistorium	248
Hovkleresiet	248
Hovförsamlingen	248
Svea livgardes församling	249
Göta livgardes församling	249
Livgardets till häst församling	249
Svea artilleriregementes församling	249
Skeppsholms församling (K. flottan)	249
Svea ingenjörkårs och fälttelegrafkårens församlingar	250
Främmande trosbekännares församlingar	251
Katolska församlingen	251
Mosaiska församlingen	251
Stockholms församlingsbibliotek	253
Storkyrkoförsamlingens bibliotek	253
Klara församlingsbibliotek	253
Kungsholmens församlingsbibliotek	254
Adolf Fredriks församlingsbibliotek	254
Gustav Vasa församlingsbibliotek	255
Matteus församlingsbibliotek	255
Johannes församlingsbibliotek	255
Östermalms församlingars bibliotek	255
Katarina församlingens bokförråd	256
Maria församlingens bokförråd	256
6. Övriga institutioner	257
Ledamöter av riksdagens första och andra kammare, valda för	
Stockholms stad	258
Första kammaren	258
Andra kammaren	258
Stockholms stads borgerskap	259
Borgerskapets institutioner	259
Borgerskapets femtio äldste	259
Borgerskapets bemedlingskommission	259
Borgerskapets gubbus	260
Borgerskapets änkhuis	260
Stockholms köpmannaförening och Stockholms handelskammare .	261
Köpmannaföreningen	261
Köpmannaföreningens centralbyrå och ackords- och konkursavdelningen	261
Handelskammaren	261
Svenska stadsförbundet	264
Kommunala centralbyrån	265
Kungl. Djurgårdskommissionen	266
Diverse sammanslutningar berörande stadens befattningshavare	267
Stockholms stads tjänstemäns förening	267

Stockholms stads vaktmästares förening	268
Änke- och pupillkassan vid stadens ämbetsverk	268
Sjuk- och begravningskassorna vid Stockholms stads verk och inrättningar	269
II. Statistiska avdelningen	271
Stadens indelning i vissa distrikt	272
Stadens yttnehåll och markens fördelning år 1916	289
Folkmängd	289
Kvartersregister	291
Kvarteren församlings- och rotevis	291
Kvarteren i bokstavsordning	298
Fördelning av Stockholms stads utgifter och inkomster år 1916 på de i sta- ten upptagna utgifts- och inkomstrubriker	303
Huvudstat för Stockholms stads utgifter och inkomster för år 1916	304
Översikt av de kommunala lönegrupperna	306
Alfabetisk förteckning över tjänsteinnehavarnas fördelning i lönegrupper	334
Mantalskriven folkmängd, uppskattade fastighetsvärden och inkomstbelopp samt påförda utskylder (i kronor) i Stockholm åren 1862—1915	340
Stockholms stads lantegendomar	344
Stockholms stads lantegendomar (utanför den äldre jurisdiktionsgränsen) år 1916 (med karta)	346
Viktigare publikationer (huvudsakligen officiella) rörande Stockholms stad	349
III. Personalavdelningen	359
Realregister	477
Tillägg och rättelser	487
Plan över Stockholm år 1916	fäst vid bakpermens insida.

Ang.

Förkortningar

se närmare sid. 361.

* framför ett namn anger i fråga om förtroendeuppdrag, avseende tid över ett år, att vederbörande under eller med utgången av innevarande år eller eventuellt arbetsår är i tur avgå från det innehavda uppdraget.

(5) efter en befattningshavares titel anger, att befattningen åtnjuter löneför-
måner enligt grupp 5 i det år 1911 för vissa stadens befattningshavare antagna löne-
system; se sid. 306.

