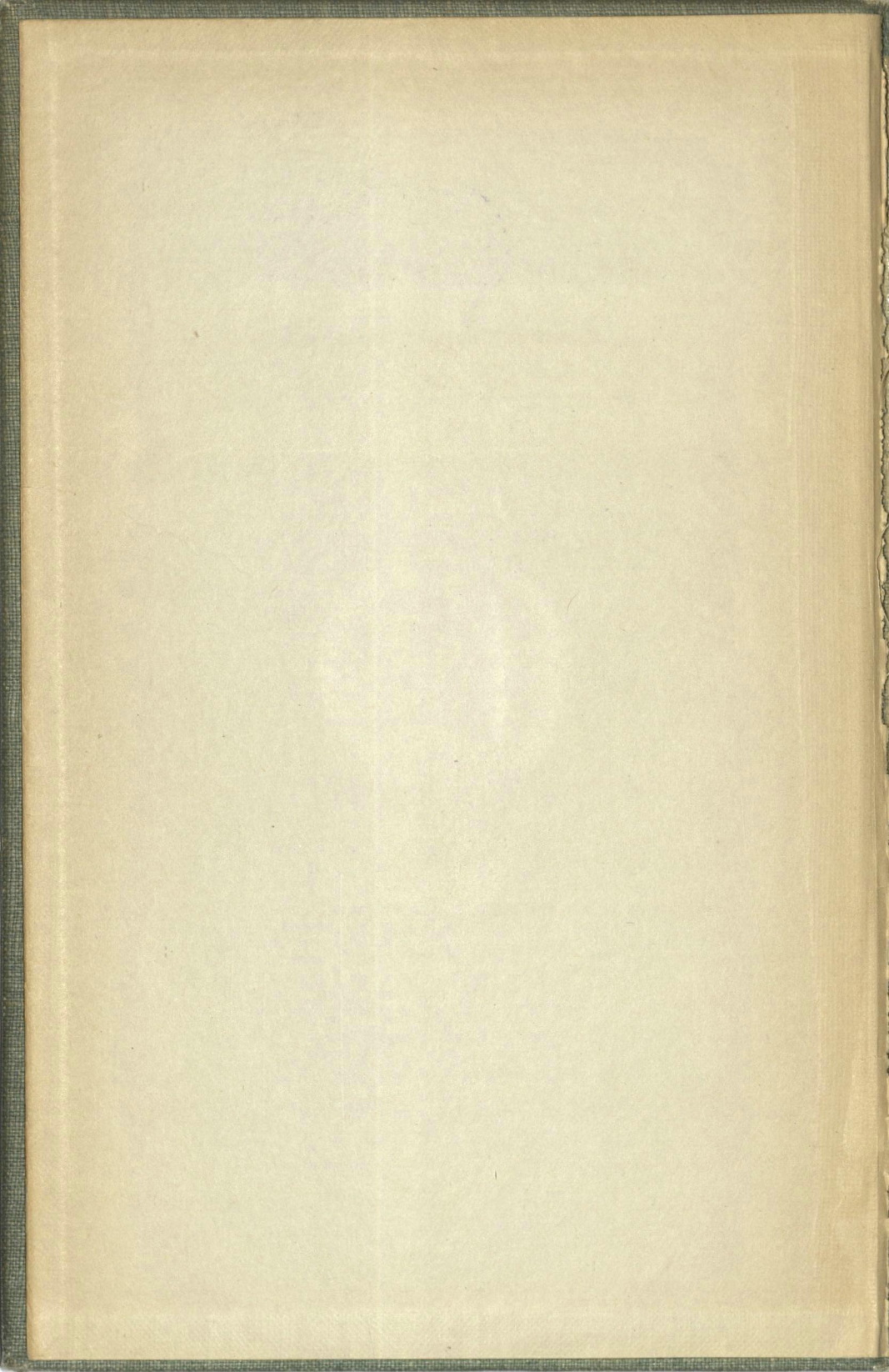


STOCKHOLMS
KOMMUNALKALENDER



1914



Ombudsmanen



KOMMUNALA HANDBÖCKER.

I. KOMMUNALKALENDER.

STOCKHOLMS
KOMMUNALKALENDER

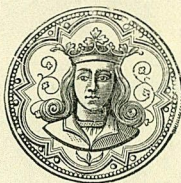
FÖR ÅR

1914.

ÅRG. VIII.

UTARBETAD AV

STOCKHOLMS STADS STATISTISKA KONTOR.



STOCKHOLM

KUNGL. BOKTRYCKERIET. P. A. NORSTEDT & SÖNER

1914

[131735]

FÖRORD.

Stockholms kommunalkalender föreligger här i sin 8:de årgång. I densamma hava, förutom åtskilliga av utvecklingen betingade kompletteringar (därvid särskilt den fr. o. m. 1914 genomförda folkpensioneringen medfört avsevärda utvidgningar) en del fullständiganden och omarbetningar av äldre uppgifter blivit gjorda, delvis med ledning av förslag och påpekanden, som av intresserade insänts till statistiska kontoret. Under avdelningen Stadsfullmäktige har redogörelse lämnats för de olika partisammanslutningarnas styrelser och ledamöter (liknande uppgifter har också lämnats beträffande stadsfullmäktiges nykterhetsgrupp). Under avdelningen Övriga institutioner redogöres för en del kommunens tjänstemän berörande sammanslutningar, nämligen tjänstemännens och vaktmästarnas föreningar, änke- och pupillkassan samt sjuk- och begravningskassan för kommunala tjänsteinnehavare. Beträffande av kommunen understödda institutioner har, så vitt möjligt, angivits, huruvida desamma åtnjuta understöd även från annat håll. I den statistiska avdelningen har införts ett alfabetiskt register över befattningshavarnes fördelning i lönegrupper; uppgifterna ang. stadens indelning i distrikt hava omarbetats och erhållit en överskådligare uppställning. För att reducera kalenderns allt jämt växande omfång ha i nu föreliggande liksom i föregående årgång vidtagits rätt genomgripande förändringar i uppställning av den s. k. personalavdelningen. Utom genom användande av en mindre stilsort har utrymme vunnits därigenom, att det förut brukliga uppräknandet av olika förtroendeuppdrag utbyttis mot sidhänvisningar till kalenderavdelningen. Av telefoner angivas i personalavdelningen numera i regel endast telefon i bostaden. Tjänstetelefoner återfinnas i kalenderavdelningen. Uppgifter angående året för första anställning i stadens tjänst ha t. v. slopats, enär det visat sig, att de uppgifter, som kunnat erhållas därom, varit lämnade efter så växlande grunder, att deras intagande i kalendern lätt kunnat förleda till misstag vid behandlingen av frågor rörande pension, ålderstillägg etc. Då lönenämnden f. n. är sysselsatt med uppläggande av ett fullständigt personalregister efter kortsystem över stadens tjänstemän, hoppas kontoret i en

följande årgång bliva i tillfälle att återinföra dylika fullt korrekta uppgifter.

Till ledning vid kommunalkalenderns användning meddelas här nedan några ord angående dess plan.

Kalendern är uppdelad i trenne huvudavdelningar, *kalenderavdelningen*, *statistiska avdelningen* och *personalavdelningen*.

I kalenderavdelningen upptagas institutioner och befattningshavare i den ordning och i det sammanhang, som de olika institutionernas samhörighet kräver. För varje institution finnas i regel några upplysande ord angående densammans tillkomst och ändamål samt befattningshavarnes åligganden och befogenhet, varjämte dithörande lagar, instruktioner, reglementen eller taxor angivas ävensom avlöningar och stat (för år 1914). För befattningshavare, tillhörande någon av de vid 1911 års löne reglering fastställda lönegrupper, har avlöning angivits endast med en siffra, utvisande till vilken lönegrupp vederbörande hör; för begynnelse- och slutlöner ävensom övriga förmåner inom de olika grupperna lämnas en redogörelse å sidan 293. I denna avdelning angivas beträffande personal endast tillnamn och initialer, varvid dock märkes, att vid förtroendeuppdrag innehavarens yrke, befattning eller ev. titel utsättes; om innehavaren är stadsfullmäktig, har även detta angivits. För kvinnor har i regel huvudförnamnet utskrivits. Med en * framför ett namn har, i fråga om förtroendeuppdrag avseende tid över ett år, angivits, att vederbörande under eller med utgången av innevarande år eller eventuellt arbetsår är i tur att avgå från det innehavda uppdraget. Några hänvisningar angående en befattningshavares upptagande å annat ställe i kalendern på grund av annan tjänst förekomma ej, för såvitt icke förenandet av tjänsterna i fråga är obligatoriskt eller hävdvunnet. För vinnande av upplysning angående en persons samtliga i kalendern upptagna tjänster eller uppdrag hänvisas till personalavdelningen.

I kalenderns statistiska avdelning lämnas diverse uppgifter angående stadens indelning (med kartor), folkmängd, taxering, utskylder, de kommunala befattningshavarnas uppdelning i olika lönegrupper efter 1911 års löne reglering m. m., varjämte en större översiktskarta över Stockholm i färger är bifogad. Å en mindre karta med därtill hörande tabell och text meddelas uppgifter rörande stadens lantegendomar. De i egentlig mening statistiska uppgifterna i denna avdelning hava avsiktligt gjorts knapphändiga, emedan staden i den av kontoret årligen utgivna statistiska årsboken äger en i detta hänseende rätt uttömmande publikation.

I personalavdelningen upptagas — med några få i kalenderavdelningen särskilt angivna undantag — samtliga i kalenderavdelningen förekommande personer i bokstavsordning, varvid, så vitt det varit möjligt, uppgifter lämnas för var och en angående fullständigt namn, födelseår, titlar, tjänster och befattningar med utnämningssår, *svenska* ordnar och utmärkelser, adress och telefon i bostaden.

Upplysningar från vederbörande chefer, tjänstemän eller befattningshavare äro naturligen i stor utsträckning anlitade, varjämte tillgänglig kalender- och matrikellitteratur utnyttjats. Till kontroll å uppgifterna ha dessa i korrektur översänts till samtliga institutioner. Personalavdelningens uppgifter om där upptagen person hava tillställts varje sådan antingen direkt eller genom förmedling av vederbörande institutions kansli. I allmänhet ha utsända korrektur snabbt och beredvilligt återsänts i granskat skick. I de fall, där korrekturen icke återkommit eller återkommit utan vare sig ändring eller åtecknat godkännande, hava uppgifterna för kontroll jämförts med kalendrar, telefonkataloger etc., men måste kontoret i dessa fall naturligen reservera sig för event. oriktigheter.

Uppgifter äro, så vitt möjligt, medtagna för tiden intill nedanskrivna datum (de senaste å sid. 470).

I likhet med föregående år är i kalendern infogat ett avskiljbart blad, avsett för beriktiganden eller förslag till förbättringar.

Närmaste ledningen av redaktionsarbetet har varit anförtrodd åt aktuarien i kontoret Henning Karlson.

Stockholms stads statistiska kontor den 22 april 1914.

J. GUINCHARD.

Innehållsförteckning.

	Sid.
Förord	III
Innehållsförteckning	VI
Förkortningar	XIV
I. Kalenderavdelningen	1
1. Överståthållarämbetet	3
Överståthållarämbetet	4
Överståthållarämbetets kansli	5
Överståthållarämbetet för polisärenden	5
Överståthållarämbetet för uppboresärenden samt Stockholms stads uppboresverk	11
Stockholms stads rannsakningsfängelse	14
Stadsfiskalerna	15
Stadsfogdarna	15
Passbyrån	17
Kommissionären hos överståthållarämbetet	17
Stockholms stads politieinrättning	18
Av överståthållarämbetet utsedda besiktningmän och inspektörer	18
2. Stockholms magistrat och rådhusrätt	21
Magistraten och rådhusrätten	22
Förmyndarkammaren	26
3. Stockholms kommunalstyrelse	29
Stadsfullmäktige	30
Stadsfullmäktiges beredningsutskott	35
Stadsfullmäktiges valkommitté	36
Stadsfullmäktiges kommitté för utskänkningsärenden	36
Stadsfullmäktiges och beredningsutskottets expedition	36
Sammanslutningar bland stadsfullmäktige	37
Stockholms stads drätselnämnd	39
Drätselnämndens delegerade	40
Drätselnämndens kansli och expedition	41
Drätselnämndens (stadens) ombudsmans expedition	41
Drätselnämndens kammarkontor	42
Stockholms stads revisionskontor	43
Stadsingenjörskontoret	43
Stadsplanekommisionen	45
Förvaltningen av stadens fastigheter (hyreskontoret)	45
Bad- och siminrättningen i Norrström	47

Stadens personhiss i Stadsgården	47
Tillsyn av stadens under drätselnämndens förvaltning stående jordegendomar	47
Stockholms stads byggnadskontor	47
Stockholms stads renhållningsverk	52
Stockholms stads brandväsen	56
Stockholms stads arkiv och bibliotek	58
Stockholms stads auktionsverk	58
Bokauktionskammaren	59
Inkvarteringar	60
Friluftsmusik	60
Stockholms stads hundstall	60
Stockholms stads hälsovårdsnämnd.	62
Hälsovårdsnämndens byrå och expedition	63
Hälsovårdsnämndens upphandlingskommitté	63
Stads- och distriktsläkare m. fl.	64
Stockholms stads sjukhus	66
Stockholms stads vårdanstalter för sinnessjuka	77
Stockholms stads upptagningsanstalter för hastigt insjuknade	79
Albert och Hulda Pålsons konvalescenthem	80
Polikliniker	81
Stockholms stads upplysnings- och understödsbyråer för tuberkulossjuka	83
Stockholms stads vaccinationsväsen	84
Stockholms stads besiktningbyrå för prostituerade kvinnor	84
Allmän hälsovård	85
Stockholms stads hälsopolis	85
Anstalter för födoämneskontroll	86
Hälsovårdsnämndens laboratorium	87
Stockholms stads desinfektionsanstalt	88
Desinfektion i bostäder	88
Stockholms stads isoleringsanstalt	88
Stockholms stads karantänsanstalt	88
Stockholms stads karantänsstallar	89
Stockholms stads bostadsinspektion	89
Stockholms stads fosterbarninspektion	90
Stockholms stads sjuk- och djurtransportväsen	90
Utrotandet av råttor	91
Stockholms stads fattigvårdsnämnd.	92
Fattigvårdsnämndens delegerade för beviljande av fattigvård	93
Fattigvårdsnämndens upphandlingskommission	94
Fattigvårdsnämndens expedition	94
Fattigvårdsnämndens utackorderingsbyrå	95
Församlingarnas fattigvårdsstyrelser	96
Stockholms stads ålderdomshem	100
Stockholms stads allmänna försörjningsinrättning	102
Stockholms stads arbetsinrättning	104
Stockholms stads uppfostringsanstalt vid Skrubba	106
Stockholms stads uppfostringsanstalt för flickor	106
Stockholms stads barnhårbärge	107
Stockholms stads asyler för husvilla samt spädbarnshem	107

Arbetarebostadsfonden till minne av den 9 februari 1853	109
Stockholms stads handels- och sjöfartsnämnd	110
Börskommitterade	110
Fondbörskommitterade	111
Stads- och fondmäklare	111
Skeppsklarerare	112
Notarii publici	112
Stockholms skiljenämnd för handel, industri och sjöfart	112
Stockholms skiljenämnd för spannmålshandeln	113
Kompromissrätten	113
Dispaschör	114
Stockholms stads byggnadsnämnd	115
Stockholms stads mantalsnämnd	117
Rotemän	118
Stockholms gas- och elektricitetsverk	121
Gasverken	122
Elektricitetsverken	124
Belysning av gator och allmänna platser	127
Gaslednings- och elektricitetsentreprenörer	128
Kyrkogårdsnämnden i Stockholm	130
Kyrkogårdsnämndens expedition	131
Stockholms stads norra begravningsplats	131
Stockholms stads södra begravningsplats	131
Stockholms folkskoledirektion	132
Folkskoledirektionens nämnder	134
Folkskoledirektionens expedition	134
Folkskoleinspektionen	135
Folkskolans läkarvård	135
Församlingarnas skolor	136
Stockholms stads yrkesskolor	145
Barnavårdsnämnden	146
Stockholms stads arbetsförmedling	149
Stockholms stads statistiska kontor	151
Stockholms stads triangelmättningsnämnd	153
Stockholms stads slakthus- och saluhallsstyrelse	154
Huvudkontoret	154
Slakthuset med tillhörande anstalter	154
Saluhallar och salutorg	157
Noteringskommissioner	158
Stockholms stads lantegendomsnämnd	159
Stockholms stads hamnstyrelse	161
Hamnstyrelsens expedition	161
Hamnavdelningen vid Stockholms stads byggnadskontor	161
Stockholms stads hamnpolis	162
Hus- och varubyggnader m. m.	162
Stockholms stads hamnuppbörd	162
Stockholms stads slusskontor	163

Stockholms stads stadshusnämnd	164
Stockholms stads lönenämnd	166
Styrelsen över Stockholms stads rättshjälpskontor	167
Revisorer	168
Viktigare kommunala kommittéer och delegationer	171
Byggnadsordningskommittén	171
Utskänkningskommittén	171
Livsmedelskommittén	171
Delegerade för inkorporeringsfrågor	171
Kommittén för »industrimonumentet»	171
Stadsplanekommisionen	171
Stadsfullmäktiges valkommitté	171
Bangårdsdelegerade	171
Bostadsförmedlingskommittén	172
Poliskommittén	172
Utredning angående kommunalförvaltningens omorganisation	172
Mjolkhandelskommittén	173
Arbetarkommittén	173
Pantlånekommittén	174
Alkoholistvårdkommittén	174
4. I det föregående ej upptagna institutioner, i vilka stadsfullmäktige äga att utse ledamöter m. m. eller som av staden understödjas 175	
Institutioner, i vilka stadsfullmäktige äga att utse ledamöter m. m. 176	176
Riksdagens första kammare	176
Taxeringsnämnderna	176
Prövningsnämnden	181
Pensionsnämnderna	181
Järnvägsrådet	189
Inskrivningsnämnder för Stockholms stadsrullföringsområde	189
Inskrivningsnämnden för Stockholms sjörrullföringsområde	190
Inskrivningsrevisionen	190
Kommissionen vid rekvisitioner för krigsmaktens behov	191
Hästuttagningsnämnden	191
Mönstringskommissionerna	191
Handelskunniga ledamöter i rådhusrätten	192
Sakkunniga » » » vid klander av dispasche	192
Gode män för förmynderskap	192
Direktionen över sjukhuset Eira, Stockholms stads och läns sjukhus	192
Serafimerlasarettets direktion	193
K. direktionen över Stockholms stads undervisningsverk	193
Stockholms högskolas styrelse	194
Tekniska skolans i Stockholm styrelse	194
Stockholms borgarskolas styrelse	194
Direktionen över navigationsskolan	194
Första dövstumskoldistriktets styrelse	195
Nämnden för dövstumundervisningen i första distriktet	195
Delegerade för förvaltning av byggnadskassan vid nya elementarskolan	196
Terminsavgiftsnämnderna vid allmänna läroverken	196
Vittnen vid den muntliga prövningen i realskoleexamen	197

Innehållsförteckning.

Städernas allmänna brandstodsbolags kommitté för Stockholm	197
Styrelsen för Stockholms södra spårvägsaktiebolag	197
Styrelsen för Stockholm—Nynäs järnvägsaktiebolag	198
Styrelsen för Stockholm—Västerås—Bergslagens nya järnvägsaktiebolag	198
Styrelsen för aktiebolaget Stockholms tomträttskassa	198
Styrelsen för aktiebolaget Stockholmsystemet	199
Direktionen för änke- och pupillkassan vid stadens ämbetsverk	199
Styrelsen för stiftelsen Wilhelm Govenii minne	199
Styrelsen för stiftelsen Fredric Eens minne	199
Styrelsen för Oscar och Maria Wiklanders understödsfond	199
Kommittén för ett »nationalmonument»	200
Eva Bonniers donationsnämnd	200
Styrelsen för svenska cancerföreningens Stockholmsavdelning	201
Institutioner, vilka av staden understödjas	202
<i>Undervisningsanstalter</i>	<i>202</i>
Allmänna läroverken	202
Högre flickskolor	202
Första dövtumundervisningsdistriktet	202
Småbarnsskolesällskapet i Stockholm	202
Stockholms högskola	203
Tekniska skolan	203
Stockholms borgarskola	203
Grevesmühliska samskolan	204
Stockholms norra yrkesskola	204
Byggmästareföreningens murareyrkesskola	204
Yrkesskolan för bokhantverk	204
Frisörföreningens yrkesskola	204
De blindas förenings hantverksskola för blinda kvinnor	205
Fredrika-Bremer-förbundet	205
Södra kristliga föreningen av unga kvinnor	205
»Matlagningskurser för husmödrar»	205
Stockholms folkskollärarinnors husmoderskola å Färsna	205
Sällskapet för folkundervisningens befrämjande	206
Föreningen för husmoderskolor med barnavård	206
Arbetsinstitutet i Stockholm	206
Södermalms arbetsinstitut	206
Arbetsföreningen i Stockholm	206
Pedagogiska lärokursen	206
Sånga—Stenhamra föreläsningsförening	207
Brännkyrka föreläsningsförening	207
Folkbildningsförbundet	207
Stockholms arbetarbiblioteksförbund	207
Vasastadens folkhem	207
Stockholms läsesalong	207
Pedagogiska biblioteket i Stockholm	208
Stockholms barn- och ungdomsbibliotek	208
Dövtumföreningen i Stockholm	208
Värme- och läsestugor	208
Folkkonsertförbundet	208
Skansen	208

<i>Anstalter för socialt arbete</i>	209
Centralförbundet för socialt arbete	209
Föreningen för arbetarskydd	209
Centralförbundet för nykterhetsundervisning permanenta nykterhetsutställ- ning i Stockholm	209
Nykterhetsföreningar	209
Restauranger, där rusdrycker ej serveras	209
Föreningen Hem för arbeterskor	210
Arbetsstugorna i huvudstaden	210
Liljeholmens arbetsstuga	210
Fru A. M. Hallströms arbetsstuga, Hälsingegatan 14 & 16	210
Arbetsföreningarna inom huvudstaden	210
Skyddsvärnet	210
Stockholms stadsmissions arbetshem	211
Centralstyrelsen för Stockholms skollovskolonier	211
Hjälpklassernas skyddsförening	211
Tidningen De blindas veckoblad	211
Röda korsets kvinnokommitté	211
<i>Sjukvårdsanstalter</i>	211
Kronprinsessan Lovisas vårdanstalt för sjuka barn	211
Barnsjukhuset Samariten	211
Polikliniker	211
Vård av fattiga sjuka i hemmen	212
<i>Anstalter för fattigvård och barnavård, skyddshem etc.</i>	212
Föreningen för välgörenhetens ordnande	212
Svenska fattigvårdsförbundets barnavårdsbyrå	212
Prins Carls uppfostringsinrättning för fattiga barn	212
Sällskapet »De gamlas vänner»	213
Diakonissanstaltens skyddshem och barnhem	213
Hemmet »Fristad»	213
Elsa Borgs skyddshem och barnhem	213
Frälsningsarméns räddningshem, Grevturegatan 60	213
Vita bandets upptagningshem, Karlbergsvägen 42	213
Nattasylen för kvinnor	213
Föreningen Barnavårn	213
S:t Stefans barnavårn	214
Föreningen för bistånd åt lytta och vanföra	214
Föreningen Margaretahemmet	214
Kronprinsessan Margaretas vårdanstalt för tuberkulösa barn	214
Föreningen S. de C.	214
Frälsningsarméns hem för ogifta mödrar med späda barn vid Skogsbo	214
Tomta barnhem	214
Stiftelsen Småbarnshem förenad med svenska fattigvårdsförbundet	214
Mjölkdroppen	215
Föreningen Maria mjölkdroppe	215
Maria spädbarnskrubba	215
Gröndals slumstation	215
Frälsningsarméns barnhärberge, »Lillstugan», vid Sundbyberg	215
Föreningen Barnavårdsskolan	215
Fröken Alma Hedins lek- och arbetsskola i stiftelsen Wilhelm Govenii minne	215

Frimurarbarnhuset	215
<i>Idrottsföreningar m. m.</i>	216
Sveriges centralförening för idrottens befrämjande	216
Upprätthållande av skridskobanor	216
Skytteföreningar	216
Stockholms allmänna gymnastikavdelningar	216
<i>Sjukkassar</i>	216
<i>Änke- och pupillkassan vid stadens ämbetsverk</i>	217
<i>Tillägg</i> , angående ersättningar för underhåll och vård m. m. vid diverse anstalter	217
5. Kyrkliga institutioner	219
Stockholms stads kyrkofullmäktige	221
Kyrkofullmäktiges beredningsutskott	222
Stockholms stads konsistorium med därunder hörande församlingar	222
Stadskonsistorium	222
Storkyrkoförsamlingen	223
S:t Klara församling	224
Kungsholms församling	224
Adolf Fredriks församling	225
Gustav Vasa församling	226
S:t Matteus församling	227
Jakobs församling	227
Johannes församling	228
Engelbrekts församling	229
Hedvig Eleonora församling	229
Oscars församling	230
Katarina församling	231
Marja församling	232
Brännkyrka församling	232
Tyska församlingen	233
Finska församlingen	233
K. hovkonsistorium med därunder hörande församlingar	234
Hovkonsistorium	234
Hovkleresiet	234
Hovförsamlingen	234
Svea livgardes församling	235
Göta livgardes församling	235
Livgardets till häst församling	235
Svea artilleriregementes församling	235
Skeppsholms församling (K. flottan)	235
Svea ingenjörkårs och fälttelegrafkårens församlingar	236
Främmande trosbekännares församlingar	237
Katolska församlingen	237
Mosaiska församlingen	237
Stockholms församlingsbibliotek	239
Storkyrkoförsamlingens bibliotek	239
Klara församlingsbibliotek	239
Kungsholmens församlingsbibliotek	240
Adolf Fredriks församlingsbibliotek	240
Gustav Vasa församlingsbibliotek	241

Matteus församlingsbibliotek	241
Johannes församlingsbibliotek	241
Östermalms församlingars bibliotek	241
Katarina församlings bokförråd	242
Maria församlings bokförråd	242
6. Övriga institutioner	243
Ledamöter av riksdagens första och andra kammare, valda för	
Stockholms stad	244
Första kammaren	244
Andra kammaren	244
Stockholms stads borgerskap	245
Borgerskapets femtio äldste	245
Borgerskapets bemedlingskommission	245
Borgerskapets gubbus	246
Borgerskapets änkhus	246
Stockholms köpmannaförening och Stockholms handelskammare .	247
Köpmannaföreningen	247
Köpmannaföreningens centralbyrå och ackords- och konkursavdelningen .	247
Handelskammaren	247
Svenska stadsförbundet	250
Kommunala centralbyrån	251
Kungl. Djurgårdskommissionen	252
Diverse sammanslutningar berörande stadens befattningshavare .	253
Stockholms stads tjänstemäns förening	253
Stockholms stads vaktmästares förening	253
Änke- och pupillkassan vid stadens ämbetsverk	254
Sjuk- och begravningskassan vid Stockholms stads verk och inrättningar .	254
II. Statistiska avdelningen	257
Stadens indelning i vissa distrikt	258
Stadens yttinnehåll och markens fördelning år 1906	276
Folkmängd	276
Kvartersregister	278
Kvarteren, församlings- och rotevis	278
Kvarteren i bokstavsordning	285
Huvudstat för Stockholms stads utgifter och inkomster för år 1914	290
Fördelning av Stockholms stads utgifter och inkomster år 1914 på de i sta-	
ten upptagna utgifts- och inkomstrubriker	292
Översikt av de kommunala lönegrupperna	293—320
Alfabetisk förteckning över tjänst innehavarnas fördelning i lönegrupper . .	321
Mantalsskriven folkmängd, uppskattade fastighetsvärden och inkomstbelopp	
samt påförda utskylder (i kronor) i Stockholm 1862—1913	329
Stockholms stads lantegendomar	333
Stockholms stads lantegendomar år 1914	336
Viktigare publikationer rörande Stockholms stad	338
III. Personalavdelningen	347
Realregister	457
Tillägg och rättelser	469

Ang.

Förkortningar

se närmare sid. 349.

* framför ett namn anger i fråga om förtroendeuppdrag, avseende tid över ett år, att vederbörande under eller med utgången av innevarande år eller eventuellt arbetsår är i tur avgå från det innehavda uppdraget.

(5) efter en befattningshavares titel anger, att befattningen åtnjuter löneför-
måner enligt grupp 5 i det år 1911 för vissa stadens befattningshavare antagna löne-
system; se sid. 293.