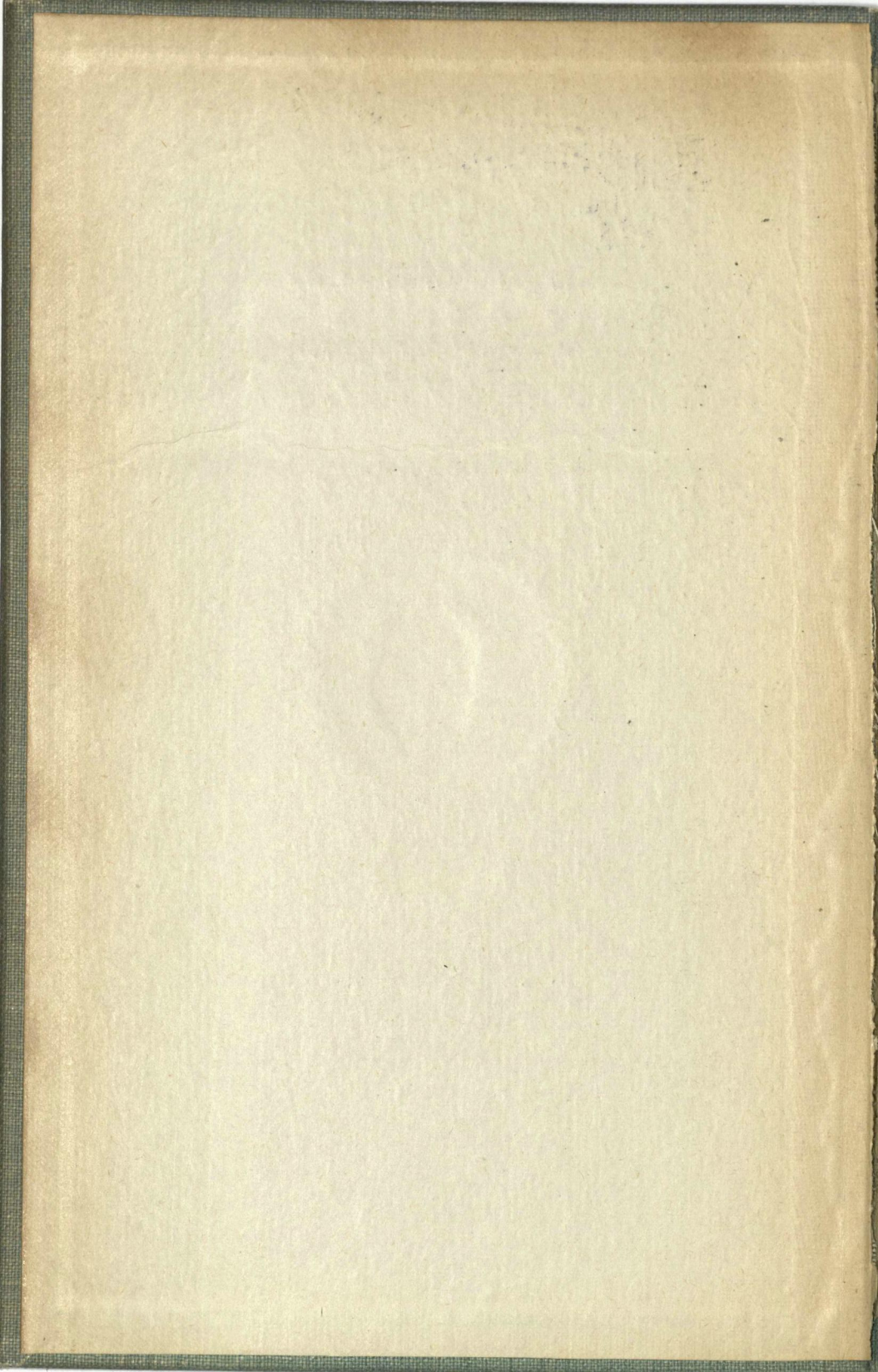


STOCKHOLMS
KOMMUNALKALENDER

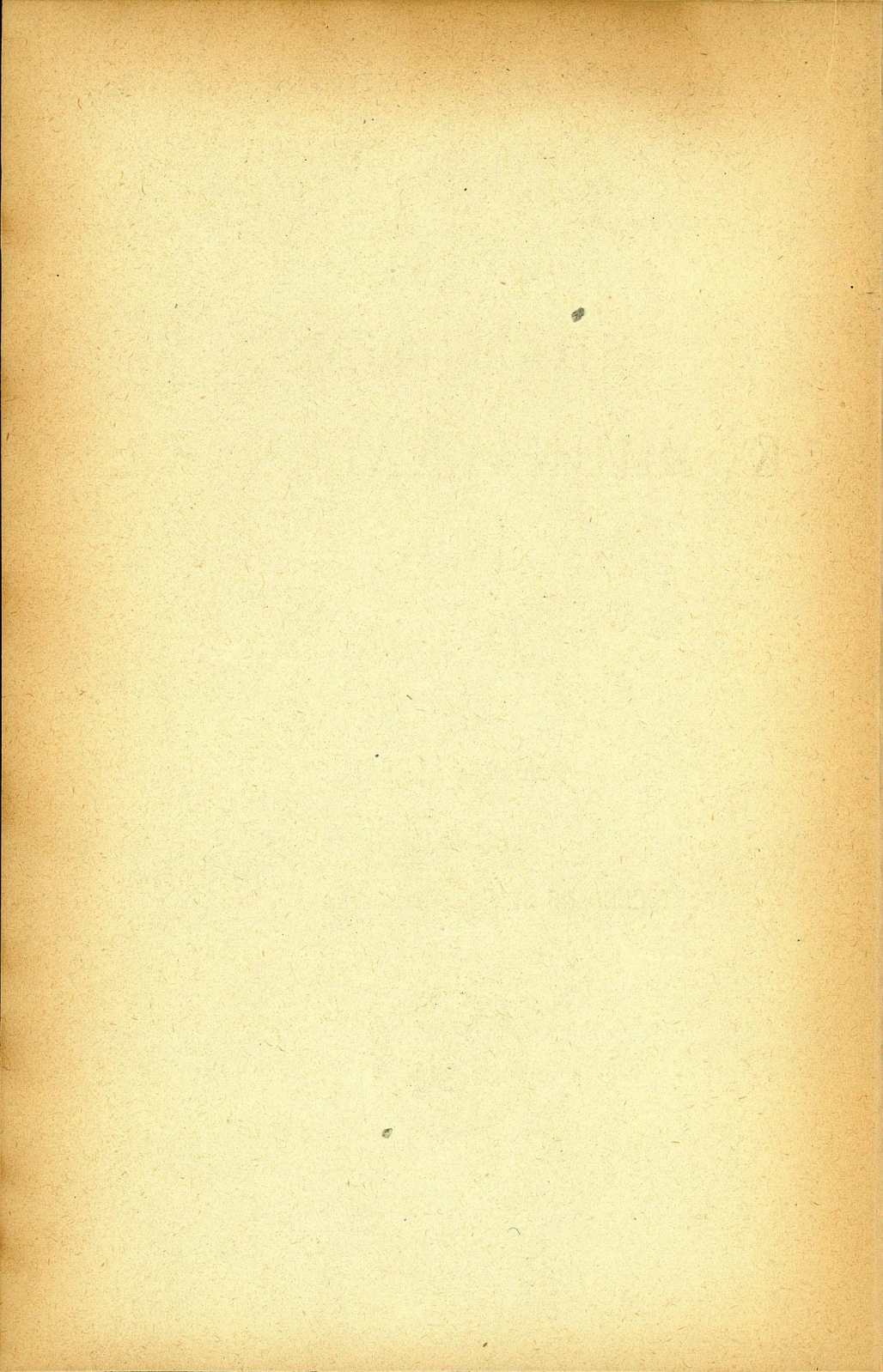


1913



H. J. Hansson





KOMMUNALA HANDBÖCKER.

I. KOMMUNALKALENDER.

STOCKHOLMS
KOMMUNALKALENDER

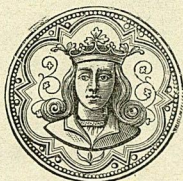
FÖR ÅR

1913.

ÅRG. VII.

UTARBETAD AF

STOCKHOLMS STADS STATISTISKA KONTOR.



STOCKHOLM

KUNGL. BOKTRYCKERIET. P. A. NORSTEDT & SÖNER

1913

[122093]

FÖRORD.

Stockholms kommunalkalender föreligger här i sin 7:de årgång. I densamma hafva, förutom åtskilliga af utvecklingen betingade kompletteringar (inkorporeringen af Brännkyrka har särskildt medfört afsevärda utvidgningar) en del fullständiganden och omarbetningar af äldre uppgifter blifvit gjorda, delvis med ledning af förslag och påpekanden, som af intresserade insändts till Statistiska kontoret. För att reducera kalenderns allt jämt växande omfång ha i den nu föreliggande årgången vidtagits rätt genomgripande förändringar i uppställning af den s. k. personalafdelningen. Utom genom användande af en mindre stilsort har utrymme vunnits därigenom, att det förut brukliga uppräknandet af olika förtroendeuppdrag utbytts mot sidhänvisningar till kalenderafdelningen. Af telefoner angifvas i personalafdelningen numera i regel endast telefon i bostaden. Tjänstetelefoner återfinnas i kalenderafdelningen. Uppgifter angående året för första anställning i Stadens tjänst ha t. v. slopats, enär det visat sig, att de uppgifter, som kunnat erhållas därom, varit lämnade efter så växlande grunder, att deras intagande i kalendern lätt kunnat förleda till misstag vid behandlingen af frågor rörande pension, ålderstillägg etc. Då Lönenämnden f. n. är sysselsatt med uppläggande af ett fullständigt personalregister efter kortsystem öfver Stadens tjänstemän, hoppas Kontoret i en följande årgång blifva i tillfälle att återinföra dylika fullt korrekta uppgifter.

Till ledning vid Kommunalkalenderns användning meddelas här nedan några ord angående dess plan.

Kalendern är uppdelad i trenne hufvudafdelningar, *Kalenderafdelningen*, *Statistiska afdelningen* och *Personalafdelningen*.

I Kalenderafdelningen upptagas institutioner och befattningshafvare i den ordning och i det sammanhang, som de olika institutionernas samhörighet kräfver. För hvarje institution finnas i regel några upplysande ord angående densammans tillkomst och ändamål samt befattningshafvarnas åligganden och befogenhet, hvarjämte dithörande lagar, instruktioner, reglementen eller taxor angifvas äfvensom aflöningar och stat (för år 1913). För befattningshafvare, tillhörande någon af de vid 1911 års

lönereglering fastställda lönegrupper, har aflöning angifvits endast med en siffra, utvisande till hvilken lönegrupp vederbörande hör; för begynnelse- och slutlöner äfvensom öfriga förmåner inom de olika grupperna lämnas en redogörelse å sidan 277. I denna afdelning angifvas beträffande personal endast tillnamn och initialer, hvarvid dock märkes, att vid förtroendeuppdrag innehafvarens yrke, befattning eller ev. titel utsättes; om innehafvaren är stadsfullmäktig, har äfven detta angifvits. För kvinnor har i regel hufvudförnamnet utskrifvits. Med en * framför ett namn har, i fråga om förtroendeuppdrag afseende tid öfver ett år, angifvits, att vederbörande under eller med utgången af innevarande år eller eventuellt arbetsår är i tur att afgå från det innehafda uppdraget. Några hänvisningar angående en befattningshafvares upptagande å annat ställe i Kalendern på grund af annan tjänst förekomma ej, för så vidt icke förenandet af tjänsterna i fråga är obligatoriskt eller häfdvunnet. För vinnande af upplysning angående en persons samtliga i Kalendern upptagna tjänster eller uppdrag hänvisas till Personalafdelningen.

I Kalenderns Statistiska afdelning lämnas diverse uppgifter angående stadens indelning (med kartor), folkmängd, taxering, utskylder, de kommunala befattningshafvarnas uppdelning i olika lönegrupper efter 1911 års lönereglering m. m., hvarjämte en större öfversiktskarta öfver Stockholm i färger är bifogad. Å en mindre karta med därtill hörande tabell och text meddelas uppgifter rörande Stadens landegendomar. De i egentlig mening statistiska uppgifterna i denna afdelning hafva afsiktligt gjorts knapphändiga, emedan Staden i den af Kontoret årligen utgifna Statistiska årsboken äger en i detta hänseende rätt uttömmande publikation.

I Personalafdelningen upptagas — med några få i Kalenderafdelningen särskildt angifna undantag — samtliga i Kalenderafdelningen förekommande personer i bokstafsordning, hvarvid, så vidt det varit möjligt, uppgifter lämnas för hvar och en angående fullständigt namn, födelseår, titlar, tjänster och befattningar med utnämningår, *svenska* ordnar och utmärkelser, adress och telefon i bostaden.

Upplysningar från vederbörande chefer, tjänstemän eller befattningshafvare äro naturligen i stor utsträckning anlitade, hvarjämte tillgänglig kalender- och matrikellitteratur utnyttjats. Till kontroll å uppgifterna ha dessa i korrektur öfversändts till samtliga institutioner. Personalafdelningens uppgifter om där upptagen person hafva tillställts hvarje sådan antingen direkt eller genom förmedling af vederbörande institutions kansli. I regel ha utsända korrektur snabbt och beredvilligt återsändts i gran-skadt skick.

Uppgifter äro, så vidt möjligt, medtagna för tiden intill nedanskriifna datum (de senaste å sid. 430).

I likhet med föregående år är i Kalendern infogadt ett afskiljbart blad, afsedt för beriktiganden eller förslag till förbättringar.

Då kalendern vid tidpunkten för införande af nystafning i Stadens tryckta handlingar redan var delvis uppsatt, har den äldre stafningen för året bibehållits.

Närmaste ledningen af redaktionsarbetet har varit anförtrodd åt aktuarien i Kontoret Henning Karlson.

Stockholms stads statistiska kontor den 24 april 1913.

J. GUINCHARD.

Innehållsförteckning.

Förord	Sid. III
Innehållsförteckning	VI
Förkortningar	XIV

I. Kalenderafdelningen	1
1. Öfverståthållareämbetet	3
Öfverståthållareämbetet	4
Öfverståthållareämbetets kansli	5
Öfverståthållareämbetet för polisärenden	5
Öfverståthållareämbetet för uppborärenden samt Stockholms stads upp- bördsverk	11
Stockholms stads rannsakningsfångelse	14
Stadsfiskalerna	15
Stadsfogdarna	15
Passbyrån	17
Kommissionären hos Öfverståthållareämbetet	17
Stockholms stads politiinrättning	18
Af Öfverståthållareämbetet utsedda besiktningsmän och inspektörer	18
2. Stockholms stads magistrat och rådhusrätt	21
Magistraten och Rådhusrätten	22
Förmyndarekammaren	26
3. Stockholms kommunalstyrelse	29
Stadsfullmäktige	30
Stadsfullmäktiges beredningsutskott	35
Stadsfullmäktiges valkommitté	36
Stadsfullmäktiges kommitté för utskänkningsärenden	36
Stadsfullmäktiges och Beredningsutskottets expedition	36
Stadsfullmäktiges diskussionsklubb	37
Stockholms stads drätselnämnd	38
Drätselnämndens delegerade	39
Drätselnämndens kansli och expedition	40
Drätselnämndens (Stadens) ombudsmans expedition	40
Drätselnämndens kammarkontor	41
Stockholms stads revisionskontor	42
Stadsingenjörskontoret	42
Stadsplanekommisionen	43

Förvaltningen af Stadens fastigheter (Hyreskontoret)	44
Bad- och siminrättningen i Norrström	45
Stadens personhiss i Stadsgården	46
Tillsyn af Stadens under Drätselnämndens förvaltning stående jordegendomar	46
Stockholms stads byggnadskontor	46
Stockholms stads renhållningsverk	50
Stockholms stads brandväsen	54
Stockholms stads arkiv och bibliotek	56
Stockholms stads auktionsverk	57
Bokauktionskammaren	58
Inkvarteringar	59
Friluftsmusik	59
Stockholms stads hundstall	59
Stockholms stads hälsovårdsnämnd.	60
Hälsovårdsnämndens byrå och expedition.	61
Hälsovårdsnämndens upphandlingskommitté	61
Stads- och distriktsläkare m. fl.	62
Stockholms stads sjukhus.	64
Stockholms stads vårdanstalter för sinnessjuka	75
Stockholms stads upptagningsanstalter för hastigt insjuknade	77
Albert och Hulda Pålsons konvalescenthem	78
Polikliniker	78
Stockholms stads upplysnings- och understödsbyråer för tuberkulossjuka	80
Stockholms stads vaccinationsväsen	81
Stockholms stads besiktningbyrå för prostituerade kvinnor	82
Allmän hälsovård	82
Stockholms stads hälsopolis.	82
Anstalter för födoämneskontroll	84
Hälsovårdsnämndens laboratorium	85
Stockholms stads desinfektionsanstalt	85
Desinfektion i bostäder	86
Stockholms stads isoleringsanstalt	86
Stockholms stads karantänsanstalt	86
Stockholms stads karantänsstallar	86
Stockholms stads bostadsinspektion	87
Stockholms stads fosterbarnsinspektion	87
Stockholms stads ambulansväsen	87
Utrotdande af råttor	89
Stockholms stads fattigvårdsnämnd.	90
Fattigvårdsnämndens delegerade för beviljande af fattigvård	91
Fattigvårdsnämndens upphandlingskommission	92
Fattigvårdsnämndens expedition	92
Fattigvårdsnämndens utackorderingsbyrå	93
Församlingarnas fattigvårdsstyrelser	94
Stockholms stads ålderdomshem	98
Stockholms stads allmänna försörjningsinrättning	99
Stockholms stads arbetsinrättning	102
Stockholms stads uppfostringsanstalt vid Skrubba	103
Stockholms stads uppfostringsanstalt för flickor	104

Stockholms stads barnhärbärge	104
Stockholms stads asyler för husvilla samt spädbarnshem	105
Arbetarebostadsfonden till minne af den 9 februari 1853	106
Stockholms stads handels- och sjöfartsnämnd	108
Börskommitterade	108
Fondbörskommitterade	109
Stads- och fondmäklare	109
Skeppsklarerare	110
Notarii publici	110
Stockholms skiljenämnd för handel, industri och sjöfart	110
Stockholms skiljenämnd för spannmålshandeln	111
Kompromissrätten	111
Dispaschör	111
Stockholms stads byggnadsnämnd	113
Stockholms stads mantalsnämnd	115
Rotemän	116
Juridiskt biträde åt mindre bemedlade	118
Stockholms gas- och elektricitetsverk	120
Gasverken	121
Elektricitetsverken	123
Belysning af gator och allmänna platser	126
Gaslednings- och elektricitetsentreprenörer	127
Kyrkogårdsnämnden i Stockholm	129
Kyrkogårdsnämndens expedition	130
Stockholms stads norra begravningsplats	130
Stockholms stads södra begravningsplats	130
Öfverstyrelsen för Stockholms stads folkskolor	131
Folkskoleöfverstyrelsens nämnder	132
Folkskoleöfverstyrelsens expedition	133
Folkskoleinspektionen	133
Folkskolans läkarevård	134
Församlingarnas skolor	135
Stockholms stads yrkesskolor	143
Barnavårdsnämnden	144
Stockholms stads arbetsförmedling	147
Stockholms stads statistiska kontor	149
Stockholms stads triangelmättningsnämnd	151
Stockholms stads slakthus- och saluhallsstyrelse	152
Hufvudkontoret	152
Slakthuset med tillhörande anstalter	152
Saluhallar och salutorg	154
Stockholms stads landtegendomsnämnd	156
Stockholms stads hamnstyrelse	158
Hamnstyrelsens expedition	158
Hamnafdelningen vid Stockholms stads Byggnadskontor	158
Stockholms stads hamnpolis	158
Hus- och varubyggnader m. m.	159

Städernas allmänna brandstodsbolags kommitté för Stockholm	182
Styrelsen för Stockholms södra spårvägsaktiebolag	182
Styrelsen för Stockholm—Nynäs järnvägsaktiebolag	183
Styrelsen för Stockholm—Västerås—Bergslagens nya järnvägsaktiebolag	183
Styrelsen för Aktiebolaget Stockholms tomträttskassa	183
Styrelsen för Aktiebolaget Göteborgssystemet i Stockholm	183
Direktionen för änke- och pupillkassan vid Stadens ämbetsverk	184
Styrelsen för stiftelsen Wilhelm Govenii minne	184
Styrelsen för stiftelsen Fredric Eens minne	184
Kommittén för ett »Nationalmonumentet»	184
Eva Bonniers donationsnämnd	185
Styrelsen för Svenska cancerföreningens Stockholmsafdelning	185
Institutioner, hvilka af Staden understödjas	186
<i>Undervisningsanstalter</i>	<i>186</i>
Allmänna läroverken	186
Högre flickskolor	186
Första döfstumundervisningsdistriktet	186
Småbarnsskolesällskapet i Stockholm	186
Stockholms högskola	187
Tekniska skolan	187
Stockholms borgarskola	187
Grevesmühlska samskolan	188
Stockholms norra yrkesskola	188
Byggmästareföreningens murareyrkesskola	188
Yrkesskolan för bokhandtverk	188
Frisörföreningens yrkesskola	188
De blindas förenings handtverksskola för blinda kvinnor	189
Fredrika-Bremer-förbundet	189
Södra kristliga föreningen af unga kvinnor	189
»Matlagningskurser för husmödrar»	189
Stockholms folkskollärarynnors husmoderskola å Färsna	189
Sällskapet för folkundervisningens befrämjande	190
Arbetareinstitutet i Stockholm	190
Södermalms arbetareinstitut	190
Arbetareföreningen i Stockholm	190
Pedagogiska lärokursen	190
Sånga—Stenhamra föreläsningsförening	190
Brännkyrka föreläsningsförening	190
Folkbildningsförbundet	190
Stockholms arbetarebiblioteksförbund	191
Vasastadens folkhem	191
Stockholms läsesalong	191
Pedagogiska biblioteket i Stockholm	191
Stockholms barn- och ungdomsbibliotek	191
Döfstumföreningen i Stockholm	192
Värme- och läsestugor	192
Folkkonsertförbundet	192
Skansen	192
<i>Anstalter för socialt arbete</i>	<i>192</i>

Centralförbundet för socialt arbete	192
Centralförbundets för nykterhetsundervisning permanenta nykterhetsutställning i Stockholm	193
Nykterhetsföreningar	193
Restauranter, där rudycker ej serveras	193
Föreningen Hem för arbeterskor	193
Arbetsstugorna i hufvudstaden	194
Liljeholmens arbetsstuga	194
Arbetsföreningarna inom hufvudstaden	194
Skyddsvärnet	194
Stockholms stadsmissions arbetshem	194
Centralstyrelsen för Stockholms skollofskolonier	194
Hjälpklassernas skyddsförening	194
Tidningen De blindas veckoblad	195
<i>Sjukvårdsanstalter</i>	195
Kronprinsessan Lovisas vårdanstalt för sjuka barn	195
Barnsjukhuset Samariten	195
Polikliniker	195
Vård af fattiga sjuka i hemmen	195
<i>Anstalter för fattigvård och barnavård, skyddshem etc.</i>	195
Föreningen för välgörenhetens ordnande	195
Prins Carls uppfostringsinrättning för fattiga barn	196
Diakonissanstaltens skyddshem och barnhem	196
Hemmet »Fristad»	196
Elsa Borgs skyddshem och barnhem	196
Frälsningsarméns räddningshem, Grefturegatan 60	196
Hvita bandets upptagningshem, Karlbergsvägen 42	196
Nattasylen för kvinnor	196
Föreningen Barnavärn	196
S:t Stefans barnavärn	196
Föreningen för bistånd åt lytta och vanföra	197
Föreningen Margaretahemmet	197
Kronprinsessan Margaretas vårdanstalt för tuberkulösa barn	197
Föreningen S. de C.	197
Frälsningsarméns hem för ogifta mödrar med späda barn vid Skogsbo	197
»Tomta barnhem»	197
Stiftelsen Småbarnshem förenad med Svenska fattigvårdsförbundet	197
Mjölkdroppen	197
Föreningen Maria mjölkdroppe	198
Maria spädbarnskrubba	198
Gröndals slumstation	198
Frälsningsarméns barnhärberge, »Lillstugan», vid Sundbyberg	198
Föreningen Barnavårdsskolan	198
Fröken Alma Hedins lek- och arbetsskola i stiftelsen Wilhelm Govenii minne	198
Frimurarebarnhuset	198
<i>Idrottsföreningar m. m.</i>	198
Sveriges centralförening för idrottens befrämjande	198
Upprätthållande af skridskobanor	198
Skytteföreningar	199

Stockholms allmänna gymnastikafdelningar	199
<i>Sjukkassor</i>	199
<i>Änke- och pupillkassan vid Stadens ämbetsverk</i>	199
<i>Tillägg</i> , angående ersättningar för underhåll och vård m. m. vid diverse anstalter	199
5. Kyrkliga institutioner	201
Stockholms stads kyrkofullmäktige	203
Kyrkofullmäktiges beredningsutskott	204
Stockholms stads konsistorium med därunder hörande församlingar	204
Stadskonsistorium	204
Storkyrkoförsamlingen	205
S:t Klara församling	206
Kungsholms församling	206
Adolf Fredriks församling	207
Gustaf Vasa församling	208
S:t Matteus församling	209
Jakobs församling	209
Johannes församling	210
Engelbrekts församling	211
Hedvig Eleonora församling	211
Oscars församling	212
Katarina församling	213
Maria församling	214
Tyska församlingen	214
Finska församlingen	215
K. Hofkonsistorium med därunder hörande församlingar	216
Hofkonsistorium	216
Hofkleresiet	216
Hofförsamlingen	216
Svea lifgardes församling	217
Göta lifgardes församling	217
Lifgardets till häst församling	217
Svea artilleriregementes församling	217
Skeppsholms församling (K. Flottan)	217
Svea ingenjörkårs och Fälttelegrafkårens församlingar	218
Främmande trosbekännares församlingar	219
Katolska församlingen	219
Mosaiska församlingen	219
Stockholms församlingsbibliotek	221
Storkyrkoförsamlingens bibliotek	221
Klara församlings bokförråd	221
Kungsholmens församlingsbibliotek	221
Adolf Fredriks församlingsbibliotek	222
Gustaf Vasa församlingsbibliotek	223
Matteus församlingsbibliotek	223
Johannes församlingsbibliotek	223
Östermalms församlingars bibliotek	223
Katarina församlings bokförråd	224

Maria församlings bokförråd	224
6. Öfriga institutioner	225
Ledamöter af Riksdagens första och andra kammare, valda för	
Stockholms stad	226
Första kammaren	226
Andra kammaren	226
Taxeringsnämnder och Pröfningsnämnd	227
Taxeringsnämnderna	227
Pröfningsnämnden	232
Stockholms stads borgerskap	233
Borgerskapets femtio äldste	233
Borgerskapets bemedlingskommission	233
Borgerskapets gubhus	234
Borgerskapets änkhush	234
Stockholms köpmannaförening och Stockholms handelskammare .	235
Köpmannaföreningen	235
Köpmannaföreningens centralbyrå och ackords- och konkursafdelningen . . .	235
Handelskammaren	235
Svenska stadsförbundet	238
II. Statistiska afdelningen	241
Stadens indelning i vissa distrikt den 1 januari 1913	243
Stadens yttnehåll och markens fördelning år 1906	260
Folkmängd	260
Kvartersregister	262
Kvarteren, församlings- och rotevis	262
Kvarteren i bokstafsordning	269
Hufvudstat för Stockholms stads utgifter och inkomster för år 1913	274
Fördelning af Stockholms stads utgifter och inkomster år 1913 på de i sta-	
ten upptagna utgifts- och inkomstrubriker	276
Öfversikt af de kommunala lönegrupperna	277—301
Mantalsskrifven folkmängd, uppskattade fastighetsvärden och inkomstbelopp	
samt påförda utskylder (i kronor) i Stockholm 1862—1912	302
Stockholms stads landtegendomar	306
Stockholms stads landtegendomar vid början af år 1913	308
Viktigare publikationer rörande Stockholms stad	310
III. Personalfdelningen	319
Realregister	419
Tillägg och rättelser	429

Ang.

Förkortningar

se närmare sid. 321.

* framför ett namn anger i fråga om förtroendeuppdrag, afseende tid öfver ett år, att vederbörande under eller med utgången af innevarande år eller eventuellt arbetsår är i tur afgå från det innehafda uppdraget.

(5) efter en befattningshafvares titel angifver, att befattningen åtnjuter löneförhöjningar enligt grupp 5 i det år 1911 för vissa Stadens befattningshafvare antagna lönesystem; se sid. 277.